



Mairie des Arcs sur Argens

Envoyé en préfecture le 26/06/2024

Reçu en préfecture le 26/06/2024

Publié le 26/06/2024

ID : 083-218300044-20240624-DEH2844H1-DE



# Multi Accueil Le Greou



Modification le 01/08/2023



Mairie des Arcs sur Argens

Envoyé en préfecture le 26/06/2024

Reçu en préfecture le 26/06/2024

Publié le 26/06/2024

ID : 083-218300044-20240624-DEH2844H1-DE



## Préambule :

- Qu'est-ce qu'un projet d'établissement ?

« *Le projet d'établissement est un document écrit qui amène les structures à réfléchir et expliciter leurs valeurs et leurs options pédagogiques ainsi qu'à inscrire l'établissement dans une fonction sociale de développement territoriale.* » (Guide méthodologique relatif au projet d'établissement ou de service, CAF, Janvier 2023, cadre réglementaire décret du 07 juin 2010).

Au sein du Multi accueil, le projet d'établissement est élaboré en équipe. Lors de sa rédaction, nous avons souhaité mettre en avant la nécessité de continuité entre la maison et la structure. Celle-ci s'appuie sur une relation de confiance et d'échanges avec les parents et ce, tout au long de l'année.

Aussi, lors de la rédaction de ce projet d'établissement l'équipe a voulu mettre l'enfant et son bien être au cœur de ses pratiques. C'est pourquoi, compte tenu de l'évolution permanente de la société et l'actualisation des connaissances en pédiatrie et en neurosciences, leurs réflexions de travail sont en perpétuelles évolution pour répondre au mieux à l'accueil des familles. Ainsi, le projet d'établissement se verra donc régulièrement mis à jour pour se rapprocher au mieux à ces évolutions.

Lors de la réalisation du projet d'établissement du Multi accueil Le Greou, l'équipe s'est appuyée sur différents textes pour orienter son travail :

- De la législation en vigueur dans les EAJE définie dans le décret 2000-762 du 1er août 2000 modifié en août 2021 qui maintient et renforce les normes en matière d'accueil et d'encadrement instituées par le décret du 1er août 2000
- De la Charte Nationale pour l'accueil du jeune enfant
- Du rapport des 1000 premiers jours
- De la Convention internationale des droits de l'enfant entrée en vigueur le 06 septembre 1990 en France et qui stipule : « *qu'il importe de préparer pleinement l'enfant à avoir une vie individuelle dans la société dans un esprit de paix, de dignité, de tolérance, de liberté, d'égalité et de solidarité* »
- Du Rapport du haut conseil de la famille, de l'enfant et de l'âge : Accueillir et scolariser les enfants en situation de handicap de la naissance à 6 ans et accompagner leur famille du 19 août 2018
- Du rapport Giampino du 09 mai 2016 sur le développement, les modes d'accueil et les formations des professionnels.

Ces écrits servent de base de réflexion afin de faire évoluer les pratiques au sein de l'établissement. Ils servent de repères aux différents acteurs et intervenants auprès de l'enfant. En s'appuyant sur un socle commun nous pouvons travailler en collaboration avec différents partenaires autour de valeurs communes.

La directrice et l'éducatrice de jeunes enfants sont garantes de l'application de ce projet au sein de la structure.



Mairie des Arcs sur Argens

Envoyé en préfecture le 26/06/2024

Reçu en préfecture le 26/06/2024

Publié le 26/06/2024

ID : 083-218300044-20240624-DEH2844H1-DE



- Qui peut avoir accès au projet d'établissement ?

Le document peut être diffusé :

- Auprès des familles
- Des partenaires (Caisses Allocations Familiales, Protection Maternelle Infantiles...)
- Auprès des stagiaires ou apprentis que nous formons
- Auprès des professionnels de l'équipe et des professionnels effectuant des remplacements temporaires.



Mairie des Arcs sur Argens

Envoyé en préfecture le 26/06/2024

Reçu en préfecture le 26/06/2024

Publié le 26/06/2024

ID : 083-218300044-20240624-DEH2844H1-DE



## Lexique

AEPE : Accompagnante Educative Petite enfance

AP : Auxiliaire de puériculture

CAF : Caisse d'Allocations Familiales

CCAS : Centre Communal d'Actions Sociales

EAJE : Etablissement d'Accueil du Jeune Enfant

EJE : Educatrice (-teur) de Jeunes Enfants

EPCI : Etablissement Public de Coopération Intercommunale

IPDE : Infirmière Puéricultrice Diplômé d'Etat

PMI : Protection Maternelle Infantile

RSAl : Référente Santé et Accueil Inclusif



Mairie des Arcs sur Argens

Envoyé en préfecture le 26/06/2024

Reçu en préfecture le 26/06/2024

Publié le 26/06/2024

ID : 083-218300044-20240624-DEH2844H1-DE



## Table des matières

Multi Accueil Le Greou .....	1
Préambule : .....	2
Lexique .....	4
Un peu d'histoire : .....	6
<b>I- Le Projet d'Accueil.....</b>	<b>7</b>
1- Les prestations d'accueil proposées : .....	8
2- Les modalités d'inscription : .....	9
3- Les modalités d'admissions : .....	9
4- Le dossier administratif : .....	10
5- Modalités Prise en soin de l'enfant : .....	11
6- Présentation des dispositions particulière prises pour l'accueil d'un enfant présentant un handicap ou atteinte de maladie chronique : .....	12
7- Présentation des compétences professionnelles mobilisées : .....	13
<b>II- Projet Social &amp; de Développement Durable.....</b>	<b>17</b>
1- Caractéristiques géographique : .....	18
2- Caractéristique Démographique : .....	18
3- Caractéristique de l'Etablissement : .....	20
4- L'offre de service aux familles : .....	20
5- Nos partenaires : .....	21
6- Le développement durable : .....	23
<b>III- Le Projet Educatif .....</b>	<b>25</b>
1- Bienveillance : .....	26
2- Respect : .....	26
3- Le travail d'équipe : .....	27
4- L'accueil : .....	29
<b>IV- Le Projet Pédagogique : .....</b>	<b>34</b>
1- La familiarisation : .....	35
2- Les transmissions : .....	36
3- Les activités : .....	37
4- Les temps de change : .....	39
5- Les temps de repas : .....	40
6- Les temps de sommeil : .....	41
7- La place des parents dans la structure : .....	42



Mairie des Arcs sur Argens

Envoyé en préfecture le 26/06/2024

Reçu en préfecture le 26/06/2024

Publié le 26/06/2024

ID : 083-218300044-20240624-DEH2844H1-DE



## Un peu d'histoire :

La structure « Le Greou » a ouvert ses portes le 05 septembre 2005, pour répondre en priorité aux besoins des parents résidant aux Arcs.

Cette structure a pour objectif de répondre aux besoins des parents pour permettre une conciliation entre vie familiale, vie professionnelle et vie sociale, dans des conditions favorisant le développement et l'épanouissement de leur enfant. L'établissement répartit son offre comme suit :

- 24 places pour le mode régulier
- 1 place en accueil d'urgence
- Et en fonction des disponibilités, certains enfants pourront être accueillis de façon occasionnelle.

La structure ouvre dès 07h30 et jusqu'à 18h00 du lundi au vendredi.





Mairie des Arcs sur Argens

Envoyé en préfecture le 26/06/2024

Reçu en préfecture le 26/06/2024

Publié le 26/06/2024

ID : 083-218300044-20240624-DEH2844H1-DE



# I- Le Projet d'Accueil

Au travers de ce chapitre nous allons vous présenter la structure.

1-Les prestations d'accueil proposées

2-Les modalités d'inscription

3-Les modalités d'admission

4-Le dossier d'inscription

5- La prise en soin de l'enfant

6-L'accueil de l'enfant porteur de handicap et/ou de maladie chronique

7-Présentation des compétences professionnelles mobilisées





Mairie des Arcs sur Argens

Envoyé en préfecture le 26/06/2024

Reçu en préfecture le 26/06/2024

Publié le 26/06/2024

ID : 083-218300044-20240624-DEH2844H1-DE



## **1- Les prestations d'accueil proposées :**

Par délibération en date du 21 juillet 2005 le conseil municipal a voté une gestion en régie directe de l'établissement. La structure « LE GREOU » est un multi accueil. Elle est ouverte:

- Aux enfants âgés de dix semaines à trois ans jusqu'à leur scolarisation,
- Aux enfants de 3 mois à 6 ans en accueil occasionnel (également possible durant les vacances scolaires pour les enfants scolarisés).

La structure offre un accueil de 25 places dont une place en urgence.

L'établissement est ouvert du lundi au vendredi (sauf jours fériés) aux horaires d'ouvertures suivants : de 07h30 à 18h00.

L'établissement est fermé 3 semaines lors des vacances d'été et deux semaines lors des vacances scolaires d'hiver ainsi que certains jours fériés.

L'établissement propose différents modes d'accueil, afin de s'adapter aux besoins des familles :

**L'accueil Régulier** : La famille connaît ses besoins à l'avance et ceux-ci sont récurrents. L'enfant est connu et inscrit dans la structure selon un contrat d'accueil établi pour un nombre d'heure mensuel.

**L'accueil occasionnel** : La famille connaît ses besoins à l'avance, mais ceux-ci sont ponctuels. La famille a réalisé si nécessaire sa demande sur [mon.enfant.fr](http://mon.enfant.fr)

**L'accueil d'urgence** : Lorsque les besoins des familles ne peuvent pas être anticipés. Il s'agit du cas où l'enfant n'a jamais fréquenté la structure et pour lequel les parents souhaitent bénéficier d'un accueil en « urgence ».

La souplesse du fonctionnement de l'établissement permet aux familles un accueil régulier, complété par de l'accueil occasionnel dans la mesure des places disponibles. Afin de respecter le sommeil des enfants à la sieste, il est souhaitable d'éviter les arrivées et les départs entre 12 h 30 et 14 h 30 afin que cette dernière ne soit pas interrompue par des nuisances sonores.

En termes de tarification, un contrat individualisé de forfait d'accueil mensualisé sera établi avec les parents et la structure pour définir l'accueil régulier des enfants. Le forfait sera mensuel et précisera les jours, les heures de présence de l'enfant ainsi que la durée dans le temps. (Cf. règlement de fonctionnement).

La participation des familles sera calculée suivant le barème de la Caisse d'Allocation Familiale selon un tarif horaire aussi bien pour l'accueil régulier qu'occasionnel. Le tarif est calculé en fonction du revenu imposable déclaré de l'année civile antérieure et du quotient familial, avec un revenu plancher et un revenu plafond.





Mairie des Arcs sur Argens

Envoyé en préfecture le 26/06/2024

Reçu en préfecture le 26/06/2024

Publié le 26/06/2024

ID : 083-218300044-20240624-DEH2844H1-DE



## **2- Les modalités d'inscription :**

Les demandes d'inscription sur la liste d'attente sont à réaliser sur le site de la mairie des Arcs sur Argens via le portail « Famille<sup>1</sup> ». Une commission, est chargée de les étudier et d'admettre les enfants à la date souhaitée sur la fiche d'inscription. La commission est composée de :

- Mme Le maire,
- L'élue au scolaire et à la petite enfance,
- La directrice adjointe des services,
- La cheffe de service scolaire-petite enfance-CCAS
- La directrice de la crèche.

## **3- Les modalités d'admissions :**

L'établissement accueille les enfants dont les familles sont résidentes de la commune des ARCS sur ARGENS. En fonction des disponibilités, les demandes des familles dont au moins un membre travaille sur la commune seront étudiées. Conformément au décret n° 2006-1753 du 23 décembre 2006, la commune s'engage à accueillir au moins un enfant non scolarisé âgé de moins de 6 ans, de parents bénéficiaires de certaines prestations sociales.

Aucune condition d'activité professionnelle ou assimilée des deux parents ou du parent unique n'est exigée pour les conditions d'admission.

L'attribution des places se fait en commission, selon les critères suivants :

- Date d'arrivée du dossier,
- Age de l'enfant,
- Horaires et jours demandés,
- Famille résidente aux Arcs,
- Un des deux parents travaillant aux Arcs,
- Une dérogation est possible selon disponibilité et avis de la commission après en avoir fait une demande par écrit à Madame le Maire.

Une fois la commission réalisée, un courrier est envoyé aux familles afin de leur notifier la réponse de la commission. A réception du courrier, les familles doivent se rapprocher de la directrice afin de prendre rendez-vous pour les démarches administratives.

Pour les familles ayant reçu une réponse négative elles peuvent maintenir leur inscription sur la liste d'attente. Pour cela, elles sont invitées à adresser un mail de confirmation de maintien de la place tous les mois au service [scolaire@lesarcssurargens.fr](mailto:scolaire@lesarcssurargens.fr)

---

<sup>1</sup> <https://www.espace-citoyens.net/lesarcssurargens/espace-citoyens/Home/AccueilPublic>



Mairie des Arcs sur Argens

Envoyé en préfecture le 26/06/2024

Reçu en préfecture le 26/06/2024

Publié le 26/06/2024

ID : 083-218300044-20240624-DEH2844H1-DE



#### **4- Le dossier administratif :**

Lors du rendez avec la directrice de l'établissement un dossier administratif sera transmis aux familles, composé de diverses informations à renseigner et une liste de pièces à fournir.

Les pièces à fournir au dossier administratif sont :

- L'avis d'imposition ou de non-imposition des deux parents
- Le numéro allocataire de la CAF
- L'attestation sécurité sociale où l'enfant figure
- Un justificatif de domicile de moins de 3 mois
- Le carnet de santé (vaccins)
- L'attestation d'assurance de responsabilité civile au nom de l'enfant
- Jugement de droit de garde pour les parents séparés
- Les avis d'imposition seront demandés tous les ans afin de recalculer les participations familiales.

Le dossier administratif se décompose en deux parties :

- **Le dossier Famille dans lequel est noté :**

- Adresse et numéros de téléphone où les parents peuvent être joints
- Noms adresse et téléphone des personnes autorisées à conduire et à reprendre l'enfant. La ou les personnes désignées doivent obligatoirement être majeures
- Engagement à respecter le règlement intérieur et à s'y conformer
- Photocopie du livret de famille complet.

- **Dossier de l'enfant qui comprend :**

- Un livret Santé :
  - ➔ Un certificat d'aptitude à la vie en collectivité pour les enfants accueillis en accueil régulier et/ou occasionnel
  - ➔ Un certificat de vaccination à jour et/ou la photocopie du carnet de santé
  - ➔ Le nom et l'adresse du médecin choisi par les parents. Ces derniers devront signer l'autorisation permettant l'appel au service d'urgence, et le transport vers un centre hospitalier si nécessaire
  - ➔ L'ordonnance mentionnant un antipyrétique à administrer en cas de fièvre par le médecin traitant
- Une autorisation de sortie permettant à l'enfant de participer aux activités extérieures proposées par l'établissement
- Les habitudes de vie et le rythme de l'enfant.

Un traitement automatisé des dossiers des familles est mis en place par l'établissement. Toute personne peut, conformément à la loi 78-17 du 6 janvier 1978 (relative à l'informatique, aux fichiers et aux libertés) faire valoir son droit d'accès et de rectification auprès du service petite enfance pendant les heures d'ouverture en mairie.



Mairie des Arcs sur Argens

## **5- Modalités Prise en soin de l'enfant :**

Lors de l'accueil, à l'entrée, des sur chaussures sont mises à disposition des parents.

### **L'hygiène des enfants**

Les enfants doivent arriver en parfait état de propreté (couche propre et vêtement adapté).  
Les vêtements de rechange doivent être fournis en quantité suffisante.

L'enfant sera lavé et changé selon ses besoins. Les couches sont fournies par l'établissement (sauf en cas d'allergie, la famille apportera ses propres couches).

En fonction de son âge et de son développement, il sera invité à un apprentissage de la propreté en concertation avec les parents.

Les enfants doivent avoir pris leur petit déjeuner avant de venir dans l'établissement. Pour des raisons d'hygiène, aucun aliment, ni boisson, même de l'eau dans un biberon ne peut rester dans le casier, prévu pour les vêtements, doudous et documents.

Les parents peuvent verbaliser à l'enfant la consigne. Il sera probablement triste, mais les parents accompagneront leur enfant à accepter les contraintes de la collectivité.

Le vernis à ongles est strictement interdit pour les enfants.

### **Le sommeil**

En accueil régulier chaque enfant à un lit adapté à son âge. Les plus petits seront couchés selon leurs besoins. Pour les plus grands, une sieste est proposée après le repas.

### **Les sorties, les promenades**

Elles nécessitent l'accompagnement d'un adulte pour 2 enfants. Les parents seront toujours informés des sorties spécifiques organisées dans le cadre du projet éducatif.

Des parents pourront être sollicités pour l'encadrement des enfants lors de certaines sorties s'ils le désirent.

Lors des sorties le règlement lié au taux d'encadrement lors de transport sera respecté.

L'assurance de l'établissement est étendue aux risques « sorties et transports d'enfants ».

### **Objets personnels**

L'établissement n'est pas responsable de la perte d'objets de valeur portés par l'enfant et par mesure de sécurité, le port de bijoux est interdit ainsi que les colliers dentaires. La tétine ne sera pas attachée sur l'enfant ni maintenue par un lien autour du cou.

Les affaires des enfants doivent être marquées au nom et prénom de l'enfant.

Le Multi Accueil décline toute responsabilité en cas de perte de linge marqué ou non. Les parents doivent constamment prévoir dans le sac de l'enfant une tenue complète de rechange et de saison.



Mairie des Arcs sur Argens

Envoyé en préfecture le 26/06/2024

Reçu en préfecture le 26/06/2024

Publié le 26/06/2024

ID : 083-218300044-20240624-DEH2844H1-DE



### **L'accueil des enfants dont enfants malades :**

La directrice ou la personne assurant la continuité de direction accueille les enfants en bonne santé et sans fièvre. Les enfants fébriles ou traités pour la fièvre (Paracétamol, Ibuprofène, aspirine, ct...) même apyrétique, ne seront pas accueillis le matin avant tout avis médical. Dans la mesure où la fièvre est correctement maîtrisée par le traitement prescrit, l'enfant pourra réintégrer l'établissement sous surveillance (hors éviction).

La prise d'antipyrétique ou tout autre traitement doit être signalé à l'établissement. La directrice, l'éducatrice de jeunes enfants et les auxiliaires de puériculture pourront le matin ne pas accepter l'enfant dans l'établissement en fonction de son état général. Ce point est valable pour les conjonctivites, les vomissements, boutons et autres cas relevant d'un avis médical.

### **La restauration :**

Les repas sont livrés par la cuisine centrale municipale. Les menus élaborés par une diététicienne sont soumis à la directrice et portés à la connaissance des parents par un affichage à l'entrée du Multi accueil et sur le site internet de la commune. Les repas adaptés à chaque tranche d'âge sont proposés sauf en cas de raison médicale majeure. Les familles doivent stipuler à la directrice si l'enfant a un régime alimentaire particulier auquel cas un PAI sera mis en place en concertation avec la directrice, le référent santé et le médecin traitant de l'enfant.

Les repas débutent à 11h pour les plus petits et 11h30 pour les plus grands.

### **La fourniture de couches, repas, lait :**

Les couches sont fournies par l'établissement. Une attention particulière est portée sur la qualité des composants de la couche, sur sa fabrication et sur le respect de l'intégrité de la peau de l'enfant. De plus, l'établissement est vigilant également à la fabrication de celles-ci et sur l'impact écologique qu'elles détiennent.

Les laits infantiles seront fournis par la famille. La boîte doit être neuve, non ouverte. Un délai de trois semaines d'utilisation après ouverture sera respecté conformément à la réglementation de conservation de lait en poudre stipulé par les fabricants.

## **6- Présentation des dispositions particulière prises pour l'accueil d'un enfant présentant un handicap ou atteinte de maladie chronique :**

L'admission d'un enfant atteint d'un handicap ou d'une maladie chronique peut être prononcée après accord des parties : Mme le Maire, le pédiatre qui suit l'enfant, la directrice, les parents et le référent santé (si différent de la directrice).

Les conditions d'accueil et les modalités de prise en soin devront être notifiées par écrit par le médecin et expliquées à l'équipe par la directrice (ayant pour mission référent santé).

Lors de l'admission, l'équipe tiendra compte des différences et donnera un accueil adapté à l'enfant et sa famille. Des rencontres auront lieu régulièrement avec les parents, le pédiatre, la directrice et un membre du personnel représentant l'équipe. Le but étant d'associer les parents à l'intégration de l'enfant, de tenir compte des stades d'évolution de l'enfant afin de garantir son bien-être. Cette évaluation permettra d'analyser les répercussions de l'accueil sur



Mairie des Arcs sur Argens

Envoyé en préfecture le 26/06/2024

Reçu en préfecture le 26/06/2024

Publié le 26/06/2024

ID : 083-218300044-20240624-DEH2844H1-DE



l'enfant. Ces temps d'échanges permettront de préserver les liens avec les parents et donneront la possibilité à ces derniers d'être associés au fonctionnement de la structure. L'accueil de cet enfant sera donc celui de tout enfant dans le souci de respecter son individualité au sein du groupe.

Le référent santé sera le garant du respect des conditions de l'accueil de l'enfant et veillera à la mise en place de pratiques adaptées si nécessaire. Si besoin elle formera l'équipe quant à ces modalités d'accueil.

### **7- Présentation des compétences professionnelles mobilisées :**

Le Multi accueil Le greou a une capacité d'accueil de 25 places dont 1 place en urgence. Aujourd'hui son agrément se répartit en deux sections :

- La section des petits moyens : 5 enfants
- La section des moyens –grands : 19 enfants
- 1 place en urgence

L'établissement fonctionne la plupart du temps en section ouverte avec à disposition différents ateliers, ainsi les enfants évolueront en fonction de leurs besoins d'une salle à l'autre. Les moments de sommeil et de repas sont définis par groupe (section petits-moyens et moyens-grands) pour répondre au bien-être des enfants.

L'effectif du personnel chargé de la surveillance des soins et de l'éducation des enfants sera composé conformément aux normes PMI, d'un agent pour 5 enfants qui ne marchent pas et d'un agent pour 8 enfants qui marchent.

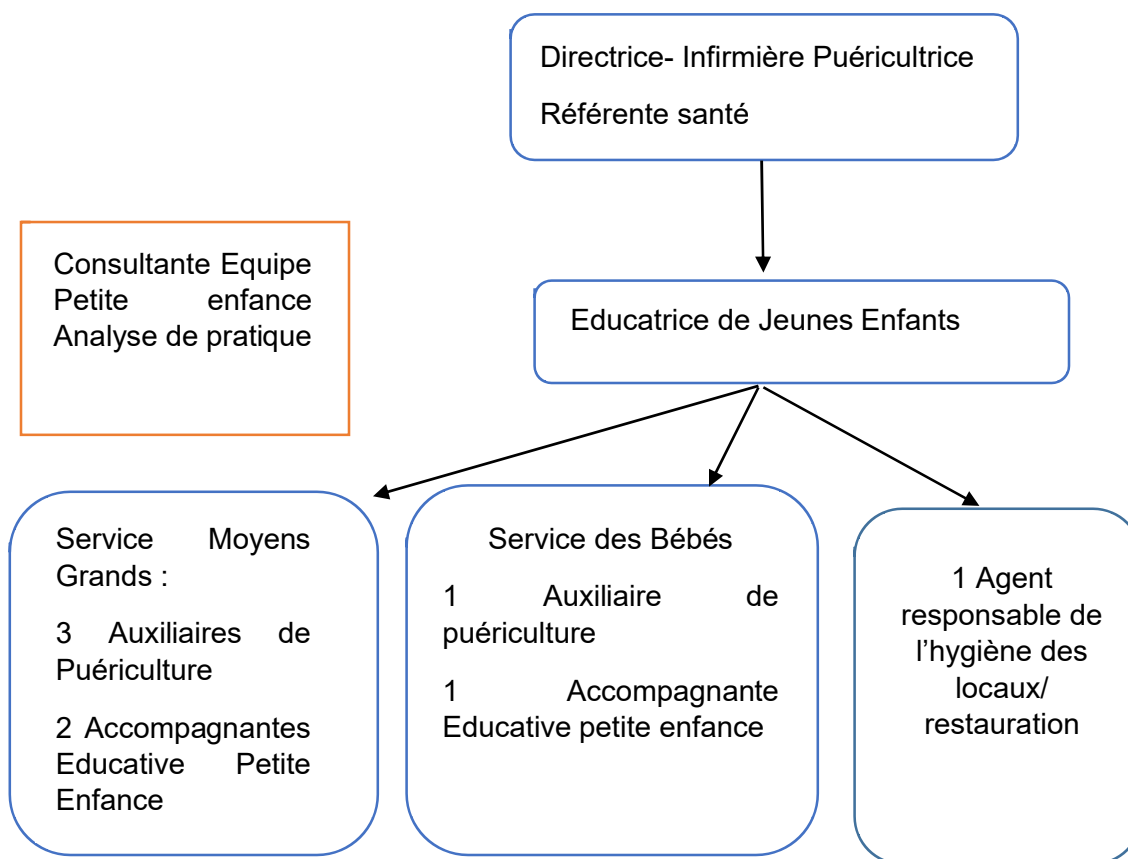
À tout moment de la journée, l'encadrement doit être respecté. Il en va de même en cas d'absence du personnel ; les remplacements devront être effectués afin d'assurer ce principe.

Ce personnel qualifié et le taux d'encadrement apporteront la garantie d'une prise en soin de qualité des enfants accueillis.

Fonction	Nombre de Professionnelles	Effectifs en ETP
<b>Personnel de Direction/Référente santé</b>		
Directrice/Référente Santé	1	1 ETP
<b>Personnel Educatif et pédagogique</b>		
Educateurs de jeunes enfants	1	0.8 ETP
Auxiliaire de puériculture	3	2.8 ETP
Accompagnante éducatives petite enfance	3	2 ETP (1+0,8+0,2)
<b>Personnel technique</b>		
Agent restauration cuisine et hygiène des locaux	1	1 ETP



### Organigramme fonctionnel et hiérarchique :



### Présentation des missions des membres de l'équipe :

- La directrice :

Elle est responsable de l'établissement et animatrice de l'équipe. Elle a pour mission de garantir un accueil de qualité des enfants confiés par une prise en compte globale de leurs besoins. La directrice est porteuse du projet et de son suivi. Elle participe à la conception, l'organisation et l'évolution des activités et des soins aux enfants. Responsable du bien-être et de la sécurité des enfants, elle est aussi responsable de la qualité de l'accompagnement des familles. Elle mobilise si nécessaire les partenaires extérieurs : CAF PMI CAMPS.... En collaboration avec les membres du personnel, elle organise et coordonne les activités de ceux-ci, les contrôles.

La directrice participe à la gestion financière administrative de la structure mais aussi du personnel, des locaux, du matériel, des produits.

Elle joue également un rôle en termes de prévention et de promotion de la santé. En effet elle s'assure notamment de l'absence de contre-indication à l'accueil en collectivité ou bien encore au suivi vaccinal des enfants. Elle informe également les parents des modalités de délivrances des soins et des traitements médicaux qui peuvent le cas échéant être administrés à l'enfant.



Mairie des Arcs sur Argens

Envoyé en préfecture le 26/06/2024

Reçu en préfecture le 26/06/2024

Publié le 26/06/2024

ID : 083-218300044-20240624-DEH2844H1-DE



- L'Educatrice de Jeunes Enfants :

Veille et contribue à l'éveil et au développement global de chaque enfant. Elle participe à l'élaboration et la mise en œuvre du projet éducatif et pédagogique et exerce des fonctions d'encadrement pédagogique de l'équipe.

- Les Auxiliaires de Puériculture :

Assurent les soins quotidiens en lien avec le référent santé et la directrice. Elles organisent les activités d'éveils avec l'éducateur (trice). Elles prennent le relais de direction selon un protocole en cas d'absence de la directrice et de l'EJE.

- Les Accompagnantes Educatives Petite Enfance :

Ce sont des professionnels qualifiés compétents pour l'accueil et l'accueil des jeunes enfants. Par leurs différentes activités auprès de l'enfant, ils contribuent à leur éducation. Ils assurent, en outre, l'entretien et l'hygiène de leurs différents espaces de vie. Elles accompagnent les auxiliaires de puéricultures dans leurs missions.

- L'agent chargé de l'hygiène et de la restauration :

Assure les fonctions d'entretien des locaux ainsi que du linge. Elle a également pour mission la prise en charge des repas dès leur arrivée en livraison sur la crèche. Elle doit veiller au bon respect du protocole entre la cuisine centrale et la structure.

- Le référent Santé Accueil Inclusif :

Au sein du Greou, du fait de son diplôme (Infirmière Puéricultrice), c'est la directrice qui assure les missions du référent santé. Un temps dédié sur son planning (tous les 1ers lundis de chaque mois de 09h00 à 12h00) est réservé pour ces missions en dehors du temps de direction. Elle contribue au bon développement de l'enfant par la mise en place et la surveillance d'actions de soins. Elle met en place les protocoles médicaux, gère le matériel d'urgence et la pharmacie. Elle veille à la mise en place de mesures nécessaires à l'accueil inclusif des enfants en situation de handicap, vivant avec une affection chronique ou autre, nécessitant un traitement ou une attention particulière. Elle assure des actions d'éducation et de promotion de la santé auprès des parents et des professionnels. Elle participe au repérage d'enfant en danger ou en risque de l'être.

Tout membre du personnel possède une fiche de poste.



Mairie des Arcs sur Argens

Envoyé en préfecture le 26/06/2024

Reçu en préfecture le 26/06/2024

Publié le 26/06/2024

ID : 083-218300044-20240624-DEH2844H1-DE

S<sup>2</sup>LO

### **L'analyse de pratique :**

L'analyse de pratique est un espace et un temps donné qui permet aux professionnels d'une discipline de réfléchir sur leur pratique. Ce temps de partage, d'écoute et d'échange permet d'identifier d'analyser et d'apporter des solutions pragmatiques aux problèmes rencontrés. Elle est encadrée par un expert. Au sein du Multi accueil Le Greou les groupes d'analyses de pratiques ont lieu tous les quadrimestres et sont encadrés par une accompagnante petite enfance. Cette dernière est titulaire du diplôme d'Etat d'Educateurs de jeunes enfants. Elle intervient tous les quadrimestres lors d'une réunion d'équipe de 2 heures.

### **Réunion d'Equipe**

Malgré un statut différent dû à leur propre catégorie professionnelle, le rôle de chaque membre du personnel s'articule et se complète.

Il est important d'assurer une cohésion de l'équipe autour des enfants. Pour cela, la circulation des informations et la réflexion commune de tous sont essentielles.

Le travail d'équipe nécessite respect, confiance et soutien entre ses membres. Un travail de partenariat permet de développer la capacité d'écoute mutuelle et apprend à chacun à trouver sa place au sein de l'équipe.

Des réunions auront lieu suivant un planning établi par la directrice afin de discuter de projets. Ces temps de réflexion vont permettre, également, de conduire à une amélioration des pratiques professionnelles en matière de soin et d'éducation. Le projet éducatif doit être une référence permanente pour remettre en question le travail de chacun.

Des thèmes seront préparés et présentés à cet effet. Un plan de formation sera réalisé régulièrement.





Mairie des Arcs sur Argens

Envoyé en préfecture le 26/06/2024

Reçu en préfecture le 26/06/2024

Publié le 26/06/2024

ID : 083-218300044-20240624-DEH2844H1-DE



## **II- Projet Social & de Développement Durable**

Dans cette partie, nous allons vous présenter la structure dans son environnement social et économique.

- 1-Caractéristiques Géographique
- 2-Caractéristiques Démographique
- 3-Caractéristiques de l'Etablissement
- 4-L'offre de service Aux familles
- 5-Les Partenaires
- 6-Le développement durable





Mairie des Arcs sur Argens

Envoyé en préfecture le 26/06/2024

Reçu en préfecture le 26/06/2024

Publié le 26/06/2024

ID : 083-218300044-20240624-DEH2844H1-DE



## 1- Caractéristiques géographique :



La structure « Le greou » est située au sein de la commune des Arcs sur Argens, dans le département du Var, en région Provence Alpes Côte d'Azur. Au dernier recensement enregistré par l'INSEE, cette commune comptait 7292 habitants.

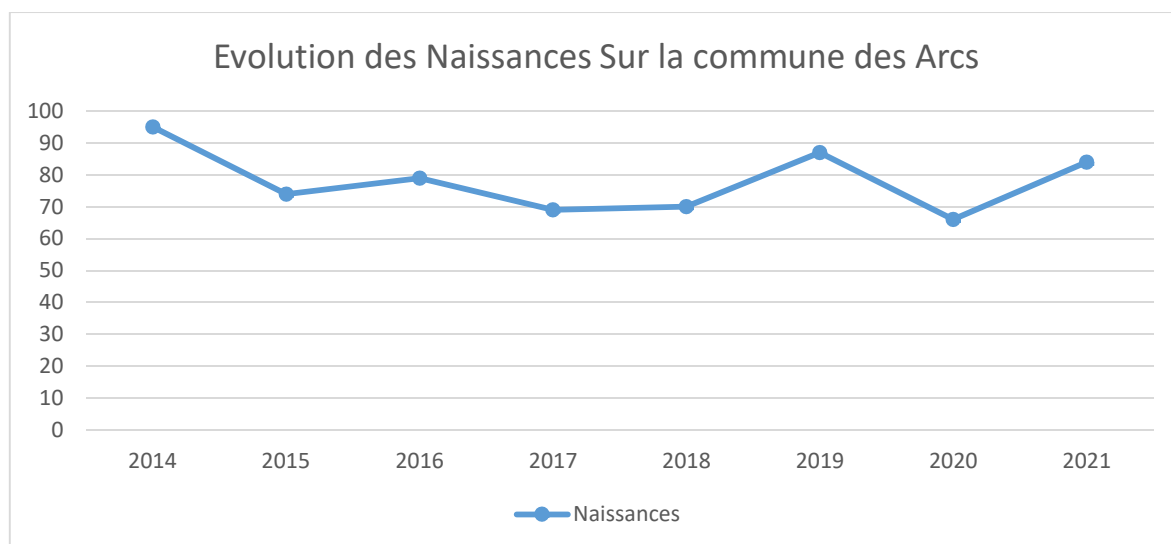
La commune des Arcs fait partie de la Dracénie Provence Verdon Agglomération fondée en 2000 composée de 23 communes ayant le même objectif : « *délivrer un service de qualité* ». (Source

dracenie.com)

## 2- Caractéristique Démographique :

Dans cette partie nous allons vous exposer quelques données chiffrées afin de mieux cerner le territoire où est implanté le Multiaccueil.

### Evolution de la natalité :



Source : Insee de l'état civil en géographie au 01/01/2022



Mairie des Arcs sur Argens

Envoyé en préfecture le 26/06/2024

Reçu en préfecture le 26/06/2024

Publié le 26/06/2024

ID : 083-218300044-20240624-DEH2844H1-DE



## Compositions des familles :

### FAM T1 - Ménages selon leur composition

	Nombre de ménages						Population des ménages		
	2008	%	2013	%	2019	%	2008	2013	2019
<b>Ensemble</b>	<b>2 599</b>	<b>100,0</b>	<b>3 078</b>	<b>100,0</b>	<b>3 070</b>	<b>100,0</b>	<b>6 122</b>	<b>7 032</b>	<b>6 997</b>
<b>Ménages d'une personne</b>	<b>716</b>	<b>27,5</b>	<b>888</b>	<b>28,8</b>	<b>908</b>	<b>29,6</b>	<b>716</b>	<b>888</b>	<b>908</b>
Hommes seuls	306	11,8	378	12,3	363	11,8	306	378	363
Femmes seules	410	15,8	510	16,6	545	17,8	410	510	545
<b>Autres ménages sans famille</b>	<b>64</b>	<b>2,5</b>	<b>70</b>	<b>2,3</b>	<b>65</b>	<b>2,1</b>	<b>144</b>	<b>164</b>	<b>131</b>
<b>Ménages avec famille(s) dont la famille principale est :</b>	<b>1 820</b>	<b>70,0</b>	<b>2 120</b>	<b>68,9</b>	<b>2 096</b>	<b>68,3</b>	<b>5 263</b>	<b>5 980</b>	<b>5 958</b>
Un couple sans enfant	874	33,6	1 014	32,9	969	31,6	1 848	2 044	1 988
Un couple avec enfant(s)	774	29,8	905	29,4	862	28,1	2 956	3 440	3 289
Une famille monoparentale	172	6,6	201	6,5	265	8,6	460	497	681

Sources : Insee, RP2008, RP2013 et RP2019, exploitations complémentaires, géographie au 01/01/2022.

## **Données sur le taux de chômage emplois des femmes le temps partiel :**

### ACT T1 - Population de 15 ans ou plus ayant un emploi selon le statut en 2019

	Nombre	%	dont % temps partiel	dont % femmes
<b>Ensemble</b>	<b>2 673</b>	<b>100,0</b>	<b>16,5</b>	<b>47,9</b>
Salariés	2 188	81,9	16,7	50,6
Non-salariés	485	18,1	15,9	35,9

Source : Insee, RP2019 exploitation principale, géographie au 01/01/2022.

## **Le taux de couverture<sup>2</sup> et nombre de place sur le territoire à l'échelle communale EPCI et départementale :**

	Commune des Arcs	EPCI	Département
Taux de couverture	43.4	41.6	49.4
Place Assistantes Maternelles	68	848	7223
Place EAJE (crèche + micro-crèche)	35	571	7948
Autre	2	68	NC

<sup>2</sup> Taux de couverture : Capacité théorique d'accueil des enfants de moins de trois ans par les modes d'accueils formels



Mairie des Arcs sur Argens

Envoyé en préfecture le 26/06/2024

Reçu en préfecture le 26/06/2024

Publié le 26/06/2024

ID : 083-218300044-20240624-DEH2844H1-DE



Source Insee « *Taux de couverture globale 2020+ Data caf218 Répartition géographique du nombre de place par type de mode d'accueil* ».

Grâce à l'étude de certaines données démographique par l'INSEE, nous pouvons voir que la structure implantée, répond à un réel besoin pour sa population. En effet, le nombre de naissances augmente depuis 2020 mais reste significativement stable depuis 2014 et le nombre de familles avec des enfants (monoparentale ou couple avec enfant(s)) est en augmentation. Nous pouvons également constater qu'il s'agit d'une population ayant un réel besoin de mode garde, pour allier vie professionnelle et familiale. En effet, il y a une augmentation du nombre de famille monoparentale donc avec une réelle nécessité d'un mode de garde. Sur le plan du territoire, l'offre de la commune en termes de mode de garde est inférieure à celle du département mais supérieur à celui de l'EPCI.

### **3- Caractéristique de l'Etablissement :**

Gestionnaire : Mairie des Arcs sur Argens.

Structure : Multi accueil Le Greou

Avenue René Cassin

83460 Les Arcs sur Argens

04.94.60.90.46/ 06.77.26.39.56

[multiaccueil@lesarcssurargens.fr](mailto:multiaccueil@lesarcssurargens.fr)



Responsable : Mme Beauruelle Fanny, Directrice, Infirmière Puéricultrice

Nature de l'Etablissement : C'est une structure Multi accueil collectif disposant d'un agrément de 25 places. Actuellement elle se compose de 19 places Moyens grands, 5 places bébés et 1 place en accueil d'urgence.

### **4- L'offre de service aux familles :**

Il existe différentes modalités d'accueil du jeune enfant sur la commune :

- 1 Multiaccueil « Le Greou » qui propose une capacité d'accueil de 25 berceaux.
- 1 micro-crèche privée « Arcs en Ciel » qui propose 10 place de 07h00 à 19h00
- Des assistantes maternelles, coordonnées référencées sur le site de la mairie des Arcs.

La commune dispose de deux groupes scolaires et d'un centre de loisirs.

**En lien avec le code de l'action sociale et des familles :**

**En application des dispositions prises pour la mise en œuvre prévu au dernier alinéa de l'article L.214\*2 et de l'article L.214-7\*\* du code de l'action Sociale et des Familles, le multi accueil Le**



Mairie des Arcs sur Argens

Envoyé en préfecture le 26/06/2024

Reçu en préfecture le 26/06/2024

Publié le 26/06/2024

ID : 083-218300044-20240624-DEH2844H1-DE



greou s'engage à accueillir les enfants dont les parents sont engagés dans un parcours d'insertion sociale ou professionnelle ou création d'activité ou accompagnement professionnel. Le nombre de places réservées à ce titre est fixé annuellement par la commission mais il ne peut être inférieur à « Une place par tranche de 20 places d'accueil ».

C'est au moment de la commission que la structure inclue dans ses effectifs un enfant par tranche de vingt places. En cours d'année si de nouvelles familles viennent à se présenter et si le quota d'un enfant pour vingt places n'est pas rempli, elles sont immédiatement accueillies sur des places d'urgences en attendant une régularisation dès la première place vacante. Dans l'hypothèse où le quota d'un pour vingt est rempli, ces familles sont placées sur liste d'attente.

### **5- Nos partenaires :**

Comme toute structure la place des partenaires est primordiale. Cette collaboration permet à la structure d'assurer son bon fonctionnement.

#### **Les partenaires extérieurs :**

Les services extérieurs, avec lesquels nous entretenons des relations sont les suivants :

- **La Protection maternelle et infantile :**

C'est un service départemental sous l'autorité du président du conseil départemental. Il est chargé de la protection sanitaire de la mère et de l'enfant. Il joue également un rôle dans l'accueil du jeune enfant, par la réalisation d'action de formation, de surveillance des Etablissements d'Accueil du Jeune Enfant de moins de 6 ans et des assistantes maternelles. Ainsi, ce partenaire permet d'entreprendre plusieurs actions :

- Avec le médecin de la PMI : des concertations ont lieu au sujet de la sécurité, de l'aménagement de l'espace, des projets divers pouvant être mis en place.
- Avec la puéricultrice, l'assistance sociale : la structure jouant un rôle de prévention, de dépistage : tout problème social ou psychologique sera signalé. La puéricultrice réalise également des visites et veille au respect des normes en termes de locaux, de matériel, de personnel.

- **La Caisse d'Allocation Familiale :**

La CAF est le premier partenaire externe en termes de financement au niveau de la structure. Celle-ci par le biais de la PSU (Prestation de service unique), permet à l'établissement d'obtenir des financements sous forme de subventions. De plus, elle permet aux familles de se voir appliquer un tarif horaire en fonction de leurs revenus, ce qui est une réelle aide pour les familles. Un bilan qualitatif et quantitatif est fourni chaque année par la structure représentant les présences journalières en accueil permanent, ou bien encore en heures occasionnelles.

Au-delà de la relation administrative et financière, c'est une vraie relation d'écoute et de communication par le biais de conseils, de réunions organisées via la convention globale territoire.



Mairie des Arcs sur Argens

Envoyé en préfecture le 26/06/2024

Reçu en préfecture le 26/06/2024

Publié le 26/06/2024

ID : 083-218300044-20240624-DEH2844H1-DE



- L'éducation Nationale par les écoles :

Avec l'accord du directeur de l'école maternelle, un projet de passerelle peut être travaillé. Ainsi plusieurs rencontres pourront être organisées afin de familiariser les enfants de la grande section à leur futur lieu d'accueil qui sera l'école : présentation de l'établissement, de la classe, de l'institutrice et du groupe, partage d'activités communes, petits ateliers, un goûter.

### Les partenaires Internes :

- Les familles :

Les parents sont les premiers éducateurs de leurs enfants, aussi ils sont les personnes qui connaissent le mieux leur enfant. Lorsque que celui fait son entrée au sein du greou, leur rôle ne s'arrête pas aux portes de la crèche. En effet, ils jouent un rôle essentiel dans la prise en soin de leur enfant, en nous transmettant son quotidien, ses habitudes à la maison. C'est pourquoi il est primordial de construire avec eux un véritable partenariat afin que notre équipe puisse prendre le relais lors de l'accueil de l'enfant au sein du Greou, et que celui-ci puisse se sentir en confiance, afin de découvrir le monde. Les parents sont également sollicités lors de fêtes, d'évènements au cours de l'année afin de partager ces moments avec leur enfant.

- Le service scolaire :

Le service scolaire est un véritable partenaire administratif. Il effectue des missions en complémentarité avec la directrice comme la facturation, la commande de certains matériels. C'est également lui qui guide les familles dans les démarches sur la création de profils pour les inscriptions via le portail de la mairie.

- CCAS :

Le centre communal d'Action Sociale est un partenaire actif au sein de la structure. C'est lui qui gère notamment le transport de la liaison chaude et froide par le restaurant scolaire. Partenaire social, il est une ressource pour la crèche afin d'aider des familles dans le besoin. Des actions notamment avec le Cépoun, qui mettent en avant la relation intergénérationnelle, sont également mises en place : ex un goûter intergénérationnel avec les usagers du Cépoun a été mis en place à l'été 2022.

- Accompagnante Equipe Petite Enfance :

L'équipe du Greou bénéficie d'un accompagnement par le biais de réunions animées par une accompagnante petite enfance, formée à l'analyse de pratique. Celle-ci intervient à raison de 2h par quadrimestre. Il s'agit d'un réel appui pour l'équipe afin de prendre du recul sur leur travail, de les accompagner face à certaines situations dites « complexes ». Elle est titulaire du diplôme d'Etat d'Educateur de jeunes enfants et est formée à l'accompagnement en analyse de pratique sur les équipes de la petite enfance.

- Les services techniques :

Sous la gestion de la mairie ils interviennent pour effectuer divers travaux d'entretien, de réparation ou d'aménagement demandés par la directrice et/ou les élus.





Mairie des Arcs sur Argens

Envoyé en préfecture le 26/06/2024

Reçu en préfecture le 26/06/2024

Publié le 26/06/2024

ID : 083-218300044-20240624-DEH2844H1-DE



## **6- Le développement durable :**

Le développement durable a une place importante au sein de la politique de la commune. En effet, la commune étant labellisée « Lucie2600<sup>3</sup> », nous avons la volonté d'inscrire le développement durable dans notre projet. Etant un lieu d'accueil et d'éducation, il nous paraît essentiel de favoriser une éco-responsabilité auprès des enfants, c'est pourquoi on retrouve des actions en lien avec le développement durable sur le Multi accueil. Nous avons donc regroupé ces actions par item :



### **Alimentation :**

- Fruit et légumes issus essentiellement de l'agriculture biologique
- Fruits et légumes issus en partie de la ferme maraîchère communale
- Indication du label bio dans les menus pour les parents
- Les repas comprennent essentiellement de la viande d'origine France essentiellement Label Rouge
- Aucun poisson issu de la liste proscrite des espèces en eau profonde
- Poisson issus de pêche responsable
- Aucun OGM, aucune huile de palme
- Livraison de la liaison chaude et froide dans des barquettes en carton.
- Contrôle des Signes d'identification de la qualité et de l'origine<sup>4</sup>

### **Achats :**

- Mobiliers et jeux en bois issus de forêt écoresponsables
- Limitation de jeux en plastique. Tous les jouets sont agréés CE
- Intégration des biberons en verres.

### **Consommation/Projets :**

- Actions qui visent à limiter sa consommation en électricité
- Optimisation des cycles des machines à laver et lave-vaisselle
- Commande des repas, ajustée aux besoins réels
- Utilisation de produits de récupération pour les activités ludiques : exemple transvasement avec des boîtes de lait en poudre
- Achat d'électroménager à faible consommation d'énergie
- Utilisation de papier recyclé
- Dématérialisation de certaines procédures : facturation, inscription liste d'attente...

---

<sup>3</sup> Label reçu en Responsabilité Sociétale des Organisations qui vise à intégrer dans ses actions les principes du développement durable. (<https://www.mairie-les-arcs-sur-argens.fr/la-ville/responsabilite-societale/label-lucie-26000/>)

<sup>4</sup> SIQO : « permet de s'assurer que ces produits sont élaborés selon les éléments définis dans chacun des cahiers des charges qui les caractérise » <https://agriculture.gouv.fr/Bien-connaître-les-produits>



Mairie des Arcs sur Argens

Envoyé en préfecture le 26/06/2024

Reçu en préfecture le 26/06/2024

Publié le 26/06/2024

ID : 083-218300044-20240624-DEH2844H1-DE



- Réalisation d'un petit potager avec fruits et aromates par les enfants pour les sensibiliser à la nature et au respect de celle-ci
- Activités avec des éléments ramassés dans la nature.

#### **Déchets :**

- Participation des enfants au tri, avec installation de petites poubelles en unité de vie.
- Bonnes pratiques pour limiter le plastique à usage unique : achat de produits d'entretien en bidon avec recharge, tri des médicaments, ampoules piles cartouches d'encre.

Il existe encore une marge de progression pour améliorer les pratiques en ce sens. C'est pourquoi nous mettons à contribution les équipes pour y travailler afin de développer des comportements et des pratiques en adéquation avec les ambitions environnementales.





Mairie des Arcs sur Argens

Envoyé en préfecture le 26/06/2024

Reçu en préfecture le 26/06/2024

Publié le 26/06/2024

ID : 083-218300044-20240624-DEH2844H1-DE



### **III- Le Projet Educatif**

Dans ce chapitre nous aborderons les valeurs éducatives que nous souhaitons développer dans le Multi accueil et qui donnent un sens à nos actions au quotidien.

Ces valeurs que nous allons décrire ci-dessous s'inspirent de plusieurs auteurs, pédagogies et courants qui ont retenu notre attention en tant que professionnelles de la petite enfance, car ils mettent en avant la singularité de l'enfant, le placent en tant que personne à part entière, avec des besoins spécifiques.

Avant de vous présenter les valeurs retenues voici un petit « pêle mêle » des courants et auteurs sur lesquels nous nous appuyons :



Dans cette partie voici les valeurs que nous allons vous présenter :

- 1-Bienveillance
- 2-Respect
- 3-Le travail d'équipe
- 4-L'accueil





Mairie des Arcs sur Argens

Envoyé en préfecture le 26/06/2024

Reçu en préfecture le 26/06/2024

Publié le 26/06/2024

ID : 083-218300044-20240624-DEH2844H1-DE



## 1- **Bienveillance :**

La bienveillance est un des concepts utilisés dans la charte nationale pour l'accueil du Jeune enfant. « ***J'ai besoin de professionnelles qui encouragent avec bienveillance mon désir d'apprendre [...]*** ». Principe n° 4 de la Charte Nationale pour l'Accueil du Jeune Enfant.

Le petit Dico :

La bienveillance est définie comme quelque chose « *qui porte à désirer le bonheur de quelqu'un* ». LAROUSSE

En ayant consacré une réunion entière sur l'analyse des mots clés de la charte nationale pour l'accueil du jeune enfant, l'équipe du Greou a défini la bienveillance comme « *un état d'esprit permettant la mise en place de pratiques adaptées dont le seul but est l'épanouissement de l'enfant, le respect de son développement, de ses besoins et émotions, ainsi que l'accompagnement de sa famille. Nous parlons d'attitude bienveillante, celle-ci s'applique dans chacun de nos mots et de nos gestes au quotidien* ».

## 2- **Respect :**

Le respect est la trame que l'on retrouve à travers la charte nationale pour l'accueil du jeune enfant.

Le petit dico :

Le respect est « *un sentiment de considération envers quelqu'un et qui porte à le traiter avec des égards particuliers* ». LAROUSSE

Le respect s'applique sur beaucoup d'éléments.

Tout d'abord, le respect des personnes : l'enfant, sa famille, l'équipe et tous les intervenants de la structure.

Ensuite le respect du règlement, et des différents socles administratifs qui composent la structure (protocole, projet établissement, horaires, contrat.). A cela s'applique le respect également des locaux, et des éléments de jeux et jouets.

Également, le respect des valeurs qui composent le projet éducatif comme le respect de l'enfant, de son individualité et de ses besoins, le respect des familles par leurs différences culturelles et sociales.

Enfin, la structure intervient sur un secteur qui s'étend à la commune, il est donc normal de respecter celle-ci, l'institution et l'environnement dont elle fait partie.



Mairie des Arcs sur Argens

Envoyé en préfecture le 26/06/2024

Reçu en préfecture le 26/06/2024

Publié le 26/06/2024

ID : 083-218300044-20240624-DEH2844H1-DE



### 3- Le travail d'équipe :

#### L'Equipe :

**« Pour me sentir bien et avoir confiance en moi, j'ai besoin de professionnelles qui encouragent avec bienveillance mon désir d'apprendre, de me socialiser et de découvrir. »** Principe n° 4 de la Charte Nationale pour l'Accueil du Jeune Enfant.

#### Le petit Dico :

L'équipe se définit par un « *ensemble de personnes travaillant à une même tâche* ». Dictionnaire LAROUSSE

- En pratique :

Comme évoqué ci-dessus, une équipe rassemble plusieurs individus avec un but commun. Travailler en équipe relève avant tout d'un savoir être, c'est le collectif qui prédomine. Il est important pour cela de se connaître soi-même ainsi que les membres de son équipe. Une équipe possède un but commun et une organisation précise (fiche de poste, déroulé de journée...)

Elle utilise la communication. (Instants formels/informels par le biais d'outils).

#### Une Equipe...Formée :

**« J'ai besoin que les personnes qui prennent soin de moi soient bien formées et s'intéressent aux spécificités de mon très jeune âge et de ma situation d'enfant qui leur est confié par mon ou mes parents ».** Principe n°10 charte nationale pour l'accueil du jeune enfant.

#### Le petit Dico :

La formation se définit par « *l'action de donner à quelqu'un à un groupe les connaissances nécessaires à l'exercice d'une activité* ». LAROUSSE



Mairie des Arcs sur Argens

Envoyé en préfecture le 26/06/2024

Reçu en préfecture le 26/06/2024

Publié le 26/06/2024

ID : 083-218300044-20240624-DEH2844H1-DE



- En pratique :

La formation passe par l'action d'acquérir de nouveaux savoirs, de mettre à jours ses connaissances permettant ainsi de faire évoluer ses pratiques. La réactualisation passe également par la remise en question de ses propres savoirs et nécessite de l'échange.

Pour l'équipe du Greou la formation passe par :

- Par le CNFPT, ou des organismes privés de formation
- L'information et l'organisation d'exercices dans le cadre du PPMS<sup>5</sup>
- Recherches personnelles
- Réunions de travail
- Analyses de pratiques

### Une Equipe... Pluridisciplinaire :

« ***Pour que je sois bien traité e, il est nécessaire que les adultes qui m'entourent soient bien traités. Travailler auprès des tout- petits nécessite des temps pour réfléchir, se documenter et échanger entre collègues comme avec d'autres intervenants*** ». Principe n°9 de la Charte Nationale pour l'Accueil du Jeune Enfant.

Au sein de l'équipe de nombreux métiers se côtoient : Accompagnante éducative petite enfance, Auxiliaire de puériculture, Educatrice de jeunes enfants, Infirmière puéricultrice, accompagnante en petite enfance.

Chaque filière de métier a suivi sa propre formation diplômante. Aussi chaque formation sensibilise sur des points différents l'accompagnement de l'enfant. L'accueil de l'enfant par cette équipe pluridisciplinaire permet un accompagnement complémentaire et donc une qualité d'accueil respectée.

#### Le petit Dico

Une équipe pluridisciplinaire est un groupe de personne ayant des savoirs qui « *concernent plusieurs disciplines ou domaine de recherche* ». Le Robert.

- En pratique :

Chaque professionnelle de l'équipe du Greou est formée à un diplôme de la petite enfance.

Aussi, afin de prendre du recul sur leur formation, mais également sur leurs pratiques elles sont accompagnées par une professionnelle formée à l'analyse de pratique petite enfance.

---

<sup>5</sup> Plan Particuliers de Mise en Sécurité



Mairie des Arcs sur Argens

Envoyé en préfecture le 26/06/2024

Reçu en préfecture le 26/06/2024

Publié le 26/06/2024

ID : 083-218300044-20240624-DEH2844H1-DE



#### 4- L'accueil :

La structure se classe dans les Etablissement d'accueil du jeune enfant. Aussi nous nous sommes attardés à la définition même de l'accueil. En effet accueillir un enfant une famille, des émotions, n'est pas chose aisée, qui dit accueillir dit mettre en place une posture, un positionnement : il faut accueillir avec respect sans jugement et avec bienveillance.

Au sein du Greou l'accueil est défini comme suit : « **Nous accueillons sur tous les temps. Cela passe par la manière de préparer l'accueil (aménagement de l'espace), la place de chaque acteur (la place des parents dans la structure)** ».

Nous avons fait le choix de distinguer les modes d'accueil : l'accueil de l'enfant et l'accueil de la famille. A partir de ces deux modes, nous avons pu faire découler plusieurs autres valeurs de travail que nous allons voir ci-dessous :

#### L'accueil de l'enfant :

- Individualité :

« **J'avance à mon propre rythme et je développe toutes mes facultés en même temps : pour moi, tout est langage, corps, jeu, expérience. J'ai besoin que l'on me parle, de temps et d'espaces pour jouer librement et pour exercer mes multiples capacités.** »

Principe n°2 de la Charte Nationale pour l'Accueil du Jeune Enfant

L'enfant est une personne à part entière. Il a une identité et un prénom qui lui est propre. Ce n'est pas un adulte en miniature, il a des besoins qui lui sont propres. Bien qu'en collectivité, et faisant partie d'un groupe il est avant tout un individu qui compose ce groupe. L'enfant a des droits et doit être respecté. Dans un groupe il est donc en interaction avec les personnes qui composent ce groupe. Ce sont ces interactions qui le font grandir. Les interactions ne sont pas identiques d'un enfant à l'autre car chaque enfant est différent et agit de manière différente avec tel ou tel enfant. C'est donc tout le travail de l'équipe, d'accompagner ces individualités dans le groupe en respectant chaque enfant et donc leurs besoins respectifs.

#### Le Petit Dico

L'individualité c'est le principe « un *individu est considéré dans ce qui le différencie des autres* ». Le Robert

- L'autonomie :

« Favoriser l'autonomie de l'enfant va lui permettre tout en étant acteur de son développement de le faire devenir un sujet à part entière et de le rendre responsable de ses actes. Aide-moi à faire seul. » Maria Montessori

- Motricité Libre :

« **J'ai besoin d'évoluer dans un environnement beau, sain et propice à mon éveil** »

Principe n° 8 de la Charte Nationale pour l'Accueil du jeune Enfant



Mairie des Arcs sur Argens

Envoyé en préfecture le 26/06/2024

Reçu en préfecture le 26/06/2024

Publié le 26/06/2024

ID : 083-218300044-20240624-DEH2844H1-DE



#### Le Petit Dico :

La motricité libre est caractérisée par « le fait de laisser l'enfant libre de ses mouvements, afin de lui permettre d'explorer son corps et de se développer en toute confiance ». « La motricité libre qu'est-ce que c'est ? », Les pros de la petite enfance, 16 mai 2021

- En pratique :

→ L'observation est la clé sur laquelle s'appuient les professionnelles afin de répondre aux besoins des enfants

→ Poser un regard adapté et bienveillant à chaque situation

→ Utiliser un langage adapté à l'enfant

→ Appeler l'enfant par son prénom

→ Ajuster les propositions en fonction du stade de développement de l'enfant

→ Proposer des temps individualisés ex les temps de change

→ Respecter le rythme de chaque enfant ex : le sommeil

→ Respecter le libre de choix de l'enfant ne pas faire une activité

- Acteur de son développement : libre agir et libre circulation

Pour laisser l'enfant se développer tout en respectant son rythme, il doit pouvoir s'épanouir librement tout au long de la journée.

Il doit pouvoir exprimer librement ses besoins, se mouvoir, développer ses capacités physiques et intellectuelles sans qu'il soit en difficultés. L'enfant doit être acteur de son développement et donc réaliser ses propres expériences. L'adulte accompagne l'enfant par sa présence au sol et par le regard en le rassurant et le valorisant afin que ce dernier soit en confiance. L'adulte est également garant du cadre sécurisant dont l'enfant a besoin.

#### Le petit dico

*« L'itinérance ludique est caractérisée par un chemin et non une méthode. Elle est l'ensemble des itinéraires qui permet aux crèches de devenir ces environnements riches en possibilités d'apprentissages pour les petits. Une sorte d'unité pédagogique, alliant le port d'attache et la haute mer permettant aux jeunes enfants une première prise de conscience du monde dans lequel ils vivent » Laurence RAMEAU, L'itinérance ludique, une pédagogie pour apprendre à la crèche.*



## Mairie des Arcs sur Argens

Envoyé en préfecture le 26/06/2024

Reçu en préfecture le 26/06/2024

Publié le 26/06/2024

ID : 083-218300044-20240624-DEH2844H1-DE



L'équipe du Greou a travaillé sur la manière d'accueillir les enfants et de proposer des activités tout en respectant le choix des enfants. Elle s'est inspirée de la pédagogie de Laurence Rameau : l'itinérance ludique. L'équipe s'est approprié certains points de cette pédagogie afin de répondre aux besoins des enfants, de leur garantir un cadre sécurisant. En voici leur définition :

« L'itinérance ***ludique est une pédagogie où l'enfant est acteur de son jeu. Grâce à la circulation il explore différents univers. Libre, l'enfant développe sa créativité, son autonomie, sa sociabilité. La professionnelle représente l'adulte phare, qui a pour rôle d'apporter un cadre sécurisant émotionnellement et physiquement*** ». Equipe du Greou, projet Pédagogique.

En d'autres termes, au sein de la structure, chaque salle possède son univers de jeu. Les salles s'ouvrent petit à petit en fonction des arrivées des agents. Il n'y a pas de porte fermée ni de barrière pour accéder à ces salles de jeux. Ainsi l'enfant circule librement entre les pièces suivant ses humeurs ses envies et en fonction du jeu avec lequel il veut interagir. Aussi le libre choix de l'enfant est-il respecté sur l'utilisation du jeu. En effet, l'équipe respecte le libre choix de l'enfant de ne pas utiliser le jeu dans sa première utilisation comme le puzzle où les pièces sont par exemple empilées les unes sur les autres plutôt qu'assemblées sur leur support au bon endroit.

- Sécurité affective et Physique :

« ***Pour me sentir bien et avoir confiance en moi, j'ai besoin de professionnelles qui encouragent la bienveillance mon désir d'apprendre, de me socialiser et de découvrir*** »  
Principe n° 4 de la charte Nationale pour l'Accueil du jeune Enfant.

- En pratique :

→ Observer l'enfant

→ Accompagner le libre choix de l'enfant en fonction de ses capacités

→ Repérer les dangers en matière d'hygiène et de sécurité

→ Respecter le rythme physiologique de l'enfant

→ Définir les règles de vie qui fixent le cadre

→ Accompagner l'enfant dans ses acquisitions motrices

→ Ne pas mettre l'enfant dans une situation pour laquelle il n'a pas acquis la compétence de la comprendre ou la réaliser ex : position assise.

→ Aménager les locaux permettant la libre circulation

- Eveil sur le monde :

« ***Je développe ma créativité et j'éveille mes sens grâce aux expériences artistiques et culturelles. Je m'ouvre au monde par la richesse des échanges interculturels.*** » Principe n° 5 de la charte Nationale pour l'Accueil du jeune Enfant

« ***Le contact réel avec la nature est essentiel à mon développement*** ». Principe n°6 de la Charte Nationale pour l'Accueil du Jeune Enfant.



Mairie des Arcs sur Argens

Envoyé en préfecture le 26/06/2024

Reçu en préfecture le 26/06/2024

Publié le 26/06/2024

ID : 083-218300044-20240624-DEH2844H1-DE



### Le petit dico

L'éveil se définit comme « *l'action de se révéler, de se manifester.* » Le Robert

L'enfant est né pour découvrir le monde qu'il l'entoure. L'adulte accompagne l'enfant dans ses découvertes le rassure, le protège. Chaque enfant va évoluer de façon différente en fonction des attitudes de l'adulte. C'est pourquoi il est important de proposer des activités variées permettant l'éveil des sens :

Le toucher : (manipulation de textures)

L'ouïe : Activités musicales et sonores

La vue (choix esthétiques et colorés de supports et d'aménagements)

L'odorat (dégustation de repas variés)

Sur la structure nous avons la chance de développer du matériel qui permet l'éveil sensoriel. En effet nous utilisons un chariot sensoriel constitué de jeux mettant en avant l'éveil des sens ainsi qu'une table lumineuse et une colonne à bulles. Tous ces éléments nous permettent de créer un espace de détente propice au développement des sens à la relaxation et au bien-être.

De plus, l'ouverture au monde renvoie également au monde qui nous entoure sa faune et sa flore. C'est pourquoi il est également important de proposer des activités faisant appel à des éléments de la nature, de parler d'environnement afin de permettre la prise de conscience de la nécessité de respecter celui-ci.

- En pratique :

→ Observer l'enfant

→ Proposition d'activité sensorielle

→ Proposition d'activité mettant en lien des éléments de la nature

→ Sensibiliser les enfants au développement durable à leur échelle





Mairie des Arcs sur Argens

Envoyé en préfecture le 26/06/2024

Reçu en préfecture le 26/06/2024

Publié le 26/06/2024

ID : 083-218300044-20240624-DEH2844H1-DE

S<sup>2</sup>LO

### L'accueil des Familles :

- Accompagnement à la parentalité :

« **Je suis sensible à mon entourage proche et au monde qui s'offre à moi. Je me sens bien accueilli quand ma famille est bien accueillie, car mes parents constituent mon point d'origine et mon port d'attache** ». Principe n°3 de Charte Nationale pour l'Accueil du Jeune Enfant

Le petit Dico :

Accompagner signifie « *Servir de guide à quelqu'un à un groupe* » Larousse.

Pour l'équipe du Greou accompagner est « une action qui vise à cheminer ensemble, ce n'est pas faire à la place de, mais se trouver à côté de la personne et agir comme une personne ressource en cas de besoins ».

- En pratique :

- Partager les informations pour mieux connaître l'enfant.
- Communiquer sur le projet pédagogique et les règles de la collectivité.
- Reconnaître la place des parents en tant que 1<sup>er</sup> Educateurs.
- Observer l'enfant
- Accueillir les craintes, les questions des parents sans jugement.

- Accueil de la diversité et de la mixité :

« **Pour grandir sereinement, j'ai besoin que l'on m'accueille quelle que soit ma situation ou celle de ma famille.** » Principe n°1 de la Charte Nationale pour l'Accueil du Jeune Enfant

- Prise en compte de l'histoire de chaque famille par le biais d'un entretien d'accueil
- Environnement pensé et posture accueillante permettant de créer un lien de confiance.



Mairie des Arcs sur Argens

Envoyé en préfecture le 26/06/2024

Reçu en préfecture le 26/06/2024

Publié le 26/06/2024

ID : 083-218300044-20240624-DEH2844H1-DE



## IV- Le Projet Pédagogique :

*« L'enfant ne joue pas pour apprendre, il apprend parce qu'il joue ».' J Epstein*

Dans cette partie nous allons vous expliquer comme nous mettons en pratique les valeurs pédagogiques retenues.

1-La familiarisation

2-Les transmissions

3-Les activités

4-Les temps de change

5-Les temps de repas

6-Les temps de sommeil

7-La place des parents





Mairie des Arcs sur Argens

Envoyé en préfecture le 26/06/2024

Reçu en préfecture le 26/06/2024

Publié le 26/06/2024

ID : 083-218300044-20240624-DEH2844H1-DE



*De la pédagogie au terrain :*

## **1- La familiarisation :**

### **Une découverte progressive :**

A tout âge, l'entrée au sein d'une structure multi accueil constitue une étape essentielle dans son histoire, et devient un événement très chargé affectivement et émotionnellement pour lui et pour ses parents qui vont vivre leur première expérience de séparation.

Nous proposons aux parents de prévoir du temps avec leur enfant pour qu'ils fassent connaissance avec l'espace, qu'ils l'investissent, qu'ils rencontrent les personnes qui s'occuperont de leur enfant.

Il est nécessaire d'établir une communication adaptée, basée sur la confiance, sur la connaissance du rythme de l'enfant et du contexte familial car notre but est de réussir la séparation, d'assurer un relais progressif de la famille à l'équipe, de construire une relation stable et de permettre ainsi une bonne intégration de l'enfant au sein de la structure.

Tout se vit dans la médiation du langage, s'adressant à l'enfant, paroles rassurantes de ses parents, de l'équipe à propos de tous ces changements.

L'enfant ne subit pas un état de fait, il participe aux modifications introduites dans son rythme de vie. Cela permet de créer un climat sécurisant favorisant l'acceptation de cette nouvelle situation pour l'enfant.

Nous proposons une trame de planning pour la familiarisation mais celle-ci évolue au jour le jour avec le vécu de l'enfant et des parents.

Son déroulement est surtout fixé par l'enfant qui se familiarise plus ou moins vite selon son expérience, son histoire, son état d'esprit, son autonomie, la facilité à se séparer de ses parents.

### **Déroulement de la familiarisation :**

Il est important que l'enfant puisse avoir près de lui un objet transitionnel qui fera le lien entre la maison et la structure et facilitera la séparation. Cela représente un repère affectif essentiel.

1<sup>er</sup> jour : les parents et l'enfant viennent au sein de la structure durant 1h :

Les parents et les professionnels peuvent échanger sur les rythmes de vie de l'enfant et laisse ce dernier découvrir l'espace de jeu qui lui est proposé. Les familles sont accueillies en petit groupe pour permettre à tous de se rencontrer.

2<sup>ème</sup> jour : l'enfant reste au Multi accueil une demi-heure ou 1 heure, seul.

Cela permet au professionnel de rentrer en relation avec l'enfant sans la présence de ses parents ; il est disponible pour lui, le rassure, lui explique ce qui se passe... l'enfant commence à partager du temps avec ses camarades.

3<sup>ème</sup> jour : L'enfant et ses parents sont accueillis dans le service deux heures et se séparent 1 heure maximum.



Mairie des Arcs sur Argens

Envoyé en préfecture le 26/06/2024

Reçu en préfecture le 26/06/2024

Publié le 26/06/2024

ID : 083-218300044-20240624-DEH2844H1-DE



4<sup>ème</sup> jour : L'enfant et ses parents sont accueillis dans le service et se séparent 2 heures. Puis les parents reviennent accompagner leur enfant qui prendra son repas sur la crèche avec ses camarades et ses parents.

5<sup>ème</sup> jour : L'enfant et ses parents sont accueillis et se séparent 3 heures. L'enfant prendra le repas accompagné de ses camarades et des professionnels.

6<sup>ème</sup> jour : Petite journée durant laquelle l'enfant sera accueillie dans le service et restera sur une petite journée par exemple 10h00-14h30 ou 09h00-16h00.

Un relais au niveau de la prise en soin de l'enfant commence tout doucement à s'effectuer par une autre personne, tout en respectant ses habitudes et son rythme.

Se séparer avant tout, c'est se donner les moyens nécessaires de passer le relais à une autre personne qui saura avec compétence, se montrer à l'écoute des besoins du petit enfant et lui apporter sa sécurité de base.

Une fois cette sécurité affective en place, l'enfant pourra vivre la séparation plus paisiblement, sans ressentir une rupture brutale.

## **2- Les transmissions :**

### **Les transmissions du matin :**

A l'arrivée, les professionnelles disent « bonjour » en nommant l'enfant. L'équipe accueille le parent et l'enfant en demandant comment s'est passé la soirée, le weekend. Ce temps est essentiel afin de favoriser la bonne continuité de soin pour le reste de la journée de l'enfant. En fonction de l'âge de l'enfant certaines informations seront demandées comme pour les bébés l'heure du dernier biberon.

### **La séparation :**

Certains enfants peuvent vivre difficilement ce moment aussi il est important de créer une ambiance la plus sécurisante possible. Il est indispensable que le parent verbalise son départ, sans cela, l'enfant peut perdre confiance et rendre par conséquent les prochaines séparations encore plus difficiles. L'équipe verbalise également le départ du parent et accompagne l'enfant dans l'unité.

### **Les retrouvailles :**

Lors de ce moment l'équipe retransmet la journée de l'enfant le plus fidèlement possible au parent. Les transmissions sont avant tout des descriptions des moments forts de la journée, des anecdotes vécues à la crèche. C'est un moment d'échange où la professionnelle est là pour accompagner le parent.



Mairie des Arcs sur Argens

Envoyé en préfecture le 26/06/2024

Reçu en préfecture le 26/06/2024

Publié le 26/06/2024

ID : 083-218300044-20240624-DEH2844H1-DE



### **3- Les activités :**

#### **L'éveil de l'enfant :**

Le jeu fait partie intégrante de la vie de l'enfant, il est essentiel à son bon développement, et à la construction de son individualité.

Au Greou, le jeu libre a une place très grande importante lors des journées. Un jeu libre permet à l'enfant de découvrir son environnement, les autres enfants et faire leurs propres expériences, sous l'œil de l'adulte.

Pour les bébés : les enfants sont au sol ou sur des tapis en mousse. L'équipe propose différents jeux et jouets permettant de faire des découvertes sensorielles et motrices. Des balles sensorielles, des jeux avec différentes textures, avec différents bruits sonores, des objets roulants. Il y a également un parcours de motricité souple permettant à l'enfant d'évoluer en toute sécurité. Un miroir est présent dans le service afin que l'enfant acquière son schéma corporel.

Pour les moyens grands, les espaces sont organisés en univers. Il y a tout d'abord la salle de vie, où se trouve le parcours de motricité. Dans cette salle, se déroule également l'accueil du matin avec à disposition un tapis où l'on propose des jeux aux sols comme des puzzles, des jeux de construction. C'est également dans cette salle que se déroule le retour au calme, les histoires et les chansons. Réalisées essentiellement avant le repas ou avant la sieste, il s'agit d'un vrai rituel pour les enfants.

Dans le grand dortoir, ce sont les jeux d'imitations qui prennent leur place. Cuisine, dinette poupées les enfants peuvent « imiter les grands » ou s'approprier le jeu de la manière qu'ils le souhaitent.

Dans le petit dortoir, se trouve la salle sensorielle. Salle à l'ambiance tamisée, jeux de lumière, colonne à bulles avec poissons, musique relaxante, table lumineuse. Au sein de cette salle ce sont des jeux qui développent les sens. La détente, la relaxation et le développement des sens sont au cœur de cette pièce.

La salle de repas est une salle où l'on réalise les activités dites « sales », sable magique, peinture, pâte à modeler.

Les univers sont ouverts au fur et à mesure que les professionnelles arrivent. Tous les espaces restent ouverts permettant aux enfants d'aller d'un univers à l'autre en fonction de leurs besoins.

Autre univers, la cours extérieure, dotée d'une structure de motricité avec toboggan, vélo, moto, ce sont essentiellement des jeux de motricité, et de l'éveil à la nature qui se déroulent dans celle-ci. Les jeux d'eau se déroulent également dans la cour extérieure permettant le transvasement comme les jeux de semoule.

Les différentes activités proposées tiennent comptes également des conditions météorologiques, celles-ci peuvent se voir modifiées ou annulées comme lors de fortes chaleurs.



Mairie des Arcs sur Argens

Envoyé en préfecture le 26/06/2024

Reçu en préfecture le 26/06/2024

Publié le 26/06/2024

ID : 083-218300044-20240624-DEH2844H1-DE



### **Eveil artistique et culturel :**

L'éveil artistique et culturel est important pour l'enfant. Au Greou, nous faisons le choix de laisser libre cours à leur imagination. Des activités artistiques sont très régulièrement proposées. Les enfants sont toujours accompagnés dans les activités bien qu'encouragés à laisser libre cours à leur expression. Il arrive que les activités soient parfois guidées dans le but de construire quelque chose. L'éveil musical a également sa place, nous mettons régulièrement des instruments à disposition des enfants. Il a aussi sa place dans les rituels des enfants : tous les jours, un moment est accordé avant le repas au cours duquel des chansons sont partagées avec les enfants et les professionnelles. Ce moment se termine par la chanson du lavage des mains indiquant aux enfants qu'ils vont aller se laver les mains pour le repas. Ces chansons sont un rituel temporel dans la journée de l'enfant.

### **Les livres :**

Au sein du Greou, nous comprenons l'importance du livre, de la lecture, dans le développement de l'enfant. Depuis 2022, nous proposons aux familles avec un partenaire « L'école des loisirs » de développer la lecture dès le plus jeune âge. Ce partenariat permet de recevoir chaque mois un livre à tarif préférentiel. L'enfant découvre l'histoire à la crèche et poursuit l'aventure chez lui. Certaines activités sont également liées aux livres.

### **La nature :**

L'importance de la nature a été soulignée dans la charte nationale pour l'accueil du jeune enfant. Au sein de la structure, sensibiliser l'enfant aux éléments naturels est essentiel. Ainsi l'apport de l'extérieur de certains éléments comme des pommes de pins, des fleurs, permettent aux enfants de découvrir la nature. Enfin, la réalisation d'un potager avec les enfants permet à ces derniers de les sensibiliser sur les étapes de pousse d'une fleur, de la nécessité du temps qu'il faut à cette dernière pour grandir et enfin du besoin de soin.

### **L'interculturalité :**

Si nous mettons en avant l'accueil des familles, il est important de prendre en compte leur histoire, leur singularité. Au sein du Greou nous accompagnons les enfants et les familles en prenant en compte la diversité culturelle. Cet accompagnement passe avant tout par une posture bienveillante, sans jugement et respectueuse de la part de l'équipe de la structure.

### **L'égalité fille garçons :**

L'égalité entre les filles et les garçons est garantie par la mise en place d'ateliers pédagogiques proposés en fonction du développement et des capacités de l'enfant et non de son genre. Chaque enfant est accompagné dans tous les univers, en fonction de son envie et non de son genre.



Mairie des Arcs sur Argens

Envoyé en préfecture le 26/06/2024

Reçu en préfecture le 26/06/2024

Publié le 26/06/2024

ID : 083-218300044-20240624-DEH2844H1-DE



#### **4- Les temps de change :**

##### **Le change d'un bébé :**

Le change se réalise sur la table de change. Nous individualisons les changes. Nous prenons le temps d'échanger avec l'enfant et réaliser le soin en tête à tête. La communication joue un rôle important car nous expliquons à l'enfant tous nos gestes. Nous faisons attention au respect de son intimité et veillons à ce qu'aucun autre adulte en dehors de l'équipe ne soit présent dans la salle. Aussi nous respectons également le rythme de l'enfant et donc chaque enfant est changé en fonction de ses besoins. Il n'existe pas de temps de change dit « à la chaîne ».

##### **Le change d'un grand :**

Les enfants sont changés régulièrement en fonction de leurs besoins.

L'adulte appelle l'enfant à voix basse, si l'enfant ne répond pas l'adulte ira le chercher par la main. Si l'enfant est en train de jouer, quelques instants lui sont nécessaires pour entendre l'adulte, et il est intéressant de le laisser assimiler la demande de l'adulte.

Les enfants investissent la salle de bain toujours sous la surveillance d'un adulte. Ils sont invités à monter seuls sur le plan de change par le biais d'un escalier prévu à cet effet et toujours sous la surveillance de la professionnelle.

Si l'enfant est sur les toilettes ou sur le pot :

L'autonomie à l'habillage et au déshabillage se réalise également sur ce temps. Lorsqu'ils en ont la capacité motrice nous leur proposons également de réaliser la petite toilette seuls dans un premier temps. La professionnelle effectuera toujours un second passage pour s'assurer du respect des règles d'hygiène. Lorsque nécessaire la professionnelle aidera l'enfant à remettre une couche propre en position debout afin de solliciter l'autonomie de l'enfant. L'enfant est accompagné dans chaque étape, notamment le lavage des mains en fin de change.

##### **Acquisition de la propreté :**

Une approche est d'abord réalisée quelques jours avant à la maison par les familles, ensuite nous proposons cette continuité en laissant toujours la couche à l'enfant en arrivant à la crèche durant les premiers temps. Durant la journée, nous observerons si l'enfant fait la demande d'aller aux toilettes. Parfois les enfants n'osent pas en collectivité demander à un autre adulte que ses parents, cela reste une demande personnelle et intime pour l'enfant (pudeur).

L'équipe n'insistera pas auprès de l'enfant pour aller aux toilettes. Trop de pression peut bloquer l'enfant dans cette démarche. Un environnement de confiance doit s'installer nous reporterons l'action si nécessaire.



Mairie des Arcs sur Argens

Envoyé en préfecture le 26/06/2024

Reçu en préfecture le 26/06/2024

Publié le 26/06/2024

ID : 083-218300044-20240624-DEH2844H1-DE



## **5- Les temps de repas :**

A la crèche comme à la maison le repas est un moment important tant sur le plan biologique que psychologique. Le repas doit être associé à un moment de plaisir et d'échange et de découverte.

Les menus sont établis par un diététicien et transmis à la directrice qui veille à ce que les repas soient diversifiés et adaptés à chaque âge.

Si l'enfant est allergique à un aliment il sera demandé de réaliser un PAI afin de prendre pouvoir accueillir l'enfant dans les meilleures conditions possibles.

Les menus sont affichés dans l'entrée de la structure afin que les parents puissent les consulter.

Pour que manger soit et reste un moment de plaisir, l'adulte doit respecter l'enfant dans ses différents besoins et désirs : respecter son goût, son appétit, son rythme, son besoin d'autonomie. Lors du repas l'adulte accompagne l'enfant dans l'apprentissage des règles de la collectivité et de société à savoir : manger avec des couverts, rester un temps assis autour d'une table, patienter, savoir écouter les autres enfants, découvrir de nouveaux aliments, de nouveaux goûts et de nouvelles textures. Toute cette démarche se fera sur la durée et au cours des 3 premières années de l'enfant.

Très tôt, il éprouve le besoin de manger seul, cette manipulation répond aussi à un besoin d'exploration qui commence souvent avec les doigts.

Dès qu'il le peut, et qu'il le veut, le tout petit mangera seul, à son rythme, et suivant ses possibilités. Un enfant qui commence à vouloir manger seul se voit présenter deux cuillères à son repas afin que le personnel puisse l'aider.

Afin que ce dernier soit davantage disponible aux demandes de l'enfant, des petits groupes sont réalisés, ce qui permet que le moment du repas se déroule dans une ambiance calme, propice aux échanges. Lors du repas les enfants s'installent dans le réfectoire aux places qu'ils souhaitent. Le repas est préparé le matin par la cuisine centrale de l'école de la ville et est livré chaud.

### **Respecter le goût de l'enfant, c'est le respecter lui-même**

L'appétit de l'enfant est à prendre en compte et il varie d'un enfant à un autre, d'un jour à l'autre... L'appétit et les goûts de chaque enfant seront respectés.

Nous lui proposons de goûter une fois, si l'enfant ne veut pas l'équipe n'insistera pas. Aucun enfant ne sera forcé à manger, ni privé de dessert. Il n'y a pas d'impératif de « terminer son assiette ». L'enfant est trop jeune pour avoir cette démarche. Il vit le repas comme une découverte.

Pendant plusieurs mois le lait était son seul aliment avec toujours le même goût, même texture, même couleur. Dès la diversification, il rentre dans une phase de nouveauté sur tous les thèmes précités, il est important de prendre le temps et de ne pas brusquer un enfant. Cette étape est propre à chaque enfant et en fonction de l'éducation.

L'enfant apprend à tenir compte de l'existence de l'autre. Le repas est un moment de plaisir individuel et collectif, un moment convivial.





Mairie des Arcs sur Argens

Envoyé en préfecture le 26/06/2024

Reçu en préfecture le 26/06/2024

Publié le 26/06/2024

ID : 083-218300044-20240624-DEH2844H1-DE



Ce moment est parfois difficile, la faim est un besoin primordial qui n'a pas de contrainte et qui arrive à tout moment. Les adultes veilleront à un cadre agréable et le plus possible calme en ayant les attitudes suivantes :

- Eviter de mélanger tous les aliments dans l'assiette,
- De nommer les aliments et le plus souvent de présenter un seul aliment à la fois,
- Dire à l'enfant que ce qu'il mange est bon,
- Soigner la présentation des plats.
- L'adulte ne doit pas faire de commentaire sur le fait que l'enfant n'ait pas faim ou ne mange pas. Il est juste important d'observer la durée et d'en faire part à la directrice afin de ne pas laisser s'installer un problème éventuel.

#### **Dès que possible :**

- Laisser toucher les aliments permet à l'enfant de découvrir la texture. C'est un besoin d'exploration et l'attitude de l'adulte face à ce moment facilitera l'entrée de l'enfant dans l'apprentissage des consignes sociales. L'adulte proposera une cuillère pour l'enfant et une pour que l'adulte l'accompagne au moment du repas pour que l'enfant expérimente et se familiarise avec cet instrument.
- En aucun cas il est demandé à l'enfant de manger « proprement » ce terme est réservé vers sa 3<sup>ème</sup> années où son développement le lui permettra. Petit à petit, nous conseillons à l'enfant la façon de tenir sa cuillère pour qu'il puisse mieux s'en servir.
- Il est important de proposer de l'eau régulièrement et pendant les repas sans attendre la fin sous prétexte que l'enfant n'aura plus faim.
- Les enfants ont des serviettes pour protéger les vêtements. La serviette ne se mettra pas sous l'assiette au risque que l'enfant la retourne et fasse tomber son plat. L'enfant peut bouger sur sa chaise, parler, s'exprimer.
- L'adulte demandera à l'enfant de ne pas se lever tant que le repas n'est pas terminé. Cette consigne n'est pas un ORDRE, car les plus petits auront sûrement du mal à écouter et à respecter. Les professionnels répéteront calmement et sans crier qu'ils doivent restés assis au repas. La parole sera suivie du geste : « l'adulte invite l'enfant à s'asseoir et le réinstalle sur la chaise ». Si l'enfant continue il faut penser que l'enfant a encore un peu de mal à assimiler dans ce cas, il est nécessaire de s'adapter à la situation et de proposer rapidement la suite du repas pour que cela ne dure pas trop longtemps au risque de devoir mettre trop de limite.

Les règles d'hygiène sont respectées : se laver les mains avant et après le repas.

#### **L'allaitement à la crèche :**

Pour les mamans qui allaitent, un accueil spécialisé est prévu afin de concilier choix personnel et vie active, un rendez-vous avec la directrice permettra de réaliser cette transition. Ainsi, il n'est pas nécessaire de sevrer l'enfant, l'allaitement exclusif peut se poursuivre en attendant le passage progressif au biberon ou l'alimentation diversifiée. Au sein de la section des bébés un endroit est aménagé afin que les mamans puissent nourrir leur enfant dans l'intimité.

#### **6- Les temps de sommeil :**

C'est une période très importante permettant de récupérer les facultés physiques et mentales. Chaque enfant a son rythme qui lui est propre, l'encadrement veille à ce qu'il puisse à tout moment se reposer ou simplement être au calme s'il ne veut pas dormir.



Mairie des Arcs sur Argens

Envoyé en préfecture le 26/06/2024

Reçu en préfecture le 26/06/2024

Publié le 26/06/2024

ID : 083-218300044-20240624-DEH2844H1-DE



On couchera l'enfant dès qu'il manifestera les premiers signes de fatigue. Il sera accompagné jusqu'à son endormissement et on respectera les rites personnels de chacun afin de privilégier ce dernier.

Le personnel répondra également à leur besoin dès leur réveil.

Pour les plus grands, on profitera de ce moment pour développer leur autonomie en leur apprenant à s'habiller seuls.

Dans la grande section des lits bas sont proposés aux enfants afin de les préparer à l'école maternelle. La configuration des dortoirs a été envisagée de manière à contenir un nombre de lits limité, favorisant ainsi une plus grande disponibilité de l'adulte et le respect du sommeil des enfants.

### **7- La place des parents dans la structure :**

Les parents assurent quotidiennement le lien entre ce qui se passe à la maison et à la crèche. Il est important qu'ils tiennent informés les professionnels des événements, des changements intervenant à la maison car ils ont des incidences sur le comportement de l'enfant. Le temps d'accueil du matin est donc un temps privilégié pour cela.

De plus, toutes ces expériences que l'enfant vit dans la journée, occasionnent une progression quotidienne devant être restituée aux parents. Les observations de l'équipe permettent aux parents d'imaginer comment l'enfant vit au sein de la structure, comment il se comporte avec les autres, ce qu'il fait. Le dialogue quotidien avec le personnel doit les informer, les rassurer, les conseiller. Des réunions de parents pourront compléter ces échanges. L'implication des parents dans la vie de la structure leur donne la possibilité de participer à la réflexion collective sur le projet d'établissement.

Cet investissement des parents entraîne une relation privilégiée parents-professionnels, une relation de partenariat et de confiance mutuelle autour des enfants. Elle est importante pour l'enfant qui sent ses parents présents au sein de la structure (présence physique, relation avec les membres de l'équipe et les autres enfants).

La participation des parents peut se faire également à l'occasion de sorties, où ils pourront être sollicités, de fêtes annuelles

---

Un projet d'établissement n'est jamais définitif. Il est le résultat d'un travail individuel et collectif ; il peut être modifié afin de s'adapter aux besoins du tout petit, des parents et des nouvelles orientations communales.



Mairie des Arcs sur Argens

Annexe 1 : Charte nationale du Jeune enfant



## Charte nationale d'accueil du jeune enfant

### 10 grands principes pour grandir en toute confiance

1 Pour grandir sereinement,  
**j'ai besoin que l'on m'accueille  
quelle que soit ma situation  
ou celle de ma famille.**

2 **J'avance à mon propre rythme**  
et je développe toutes mes facultés  
en même temps : pour moi, tout  
est langage, corps, jeu, expérience.  
**J'ai besoin que l'on me parle, de temps  
et d'espace pour jouer librement  
et pour exercer mes multiples capacités.**

3 Je suis sensible à mon entourage  
proche et au monde qui s'offre à moi.  
**Je me sens bien accueilli quand  
ma famille est bien accueillie,**  
car mes parents constituent mon  
point d'origine et mon port d'attache.

4 Pour me sentir bien et avoir confiance  
en moi, **j'ai besoin de professionnels  
qui encouragent avec bienveillance**  
mon désir d'apprendre, de me socialiser  
et de découvrir.

5 Je développe ma créativité et **j'éveille  
mes sens grâce aux expériences  
artistiques et culturelles.** Je m'ouvre  
au monde par la richesse des échanges  
interculturels.

6 **Le contact réel avec la nature  
est essentiel à mon développement.**

7 **Fille ou garçon, j'ai besoin que l'on me  
valorise pour mes qualités personnelles,**  
en dehors de tout stéréotype. Il en va  
de même pour les professionnels  
qui m'accompagnent. C'est aussi grâce  
à ces femmes et à ces hommes que  
je construis mon identité.

8 **J'ai besoin d'évoluer dans un  
environnement beau, sain et propice  
à mon éveil.**

9 Pour que je sois bien traité, il est  
nécessaire que les adultes qui m'entourent  
soient bien traités. **Travailler auprès  
des tout-petits nécessite des temps pour  
réfléchir, se documenter et échanger**  
entre collègues comme avec d'autres  
intervenants.

10 **J'ai besoin que les personnes qui  
prennent soin de moi soient bien  
formées et s'intéressent aux spécificités  
de mon très jeune âge et de ma situation  
d'enfant qui leur est confié par mon  
ou mes parents.**



Cette charte établit les principes applicables à l'accueil du jeune enfant, quel que soit le mode d'accueil,  
en application de l'article L. 214-17 du code de l'action sociale et des familles. Elle doit être mise à disposition des parents et décrite dans les projets d'accueil.