



Les Arcs sur Argens

Respirez la Provence

La chapelle
Sainte-Roseline

Présentation et Safari photos

Vous trouverez dans ce livret une brève présentation historique et architecturale du site puis un safari-photo afin de partir à la découverte des œuvres d'art baroques et contemporaines de manière ludique.

Ouvrez l'œil et n'hésitez pas à lever les yeux.

ATTENTION : vous vous trouvez dans un lieu de culte où certains viennent pour se recueillir et prier. Merci de respecter le silence du lieu.

Le plan situant l'ensemble des œuvres se trouve en pages centrales.

Du VI^e siècle à nos jours



En 558, Childebart (fils de Clovis) offre à l'évêque de Paris plusieurs terres agricoles dont la localité de « La Celle ». Très appréciés par l'Eglise, ces domaines permettaient notamment de produire l'huile nécessaire aux lampes liturgiques. Toutefois, il faudra attendre 1039 pour qu'une communauté religieuse s'installe et qu'un monastère, nommé alors « Celle-Roubaud », soit bâti. De cet édifice, il ne reste rien.

A partir de 1260, plusieurs ordres se succèdent : les bénédictines de Sourribes d'abord, puis une communauté religieuse de la chartreuse de Bertaud, qui sera dirigée dans le premier tiers du XIV^e siècle par Roseline de Villeneuve. Le monastère est alors dédié à Notre Dame.

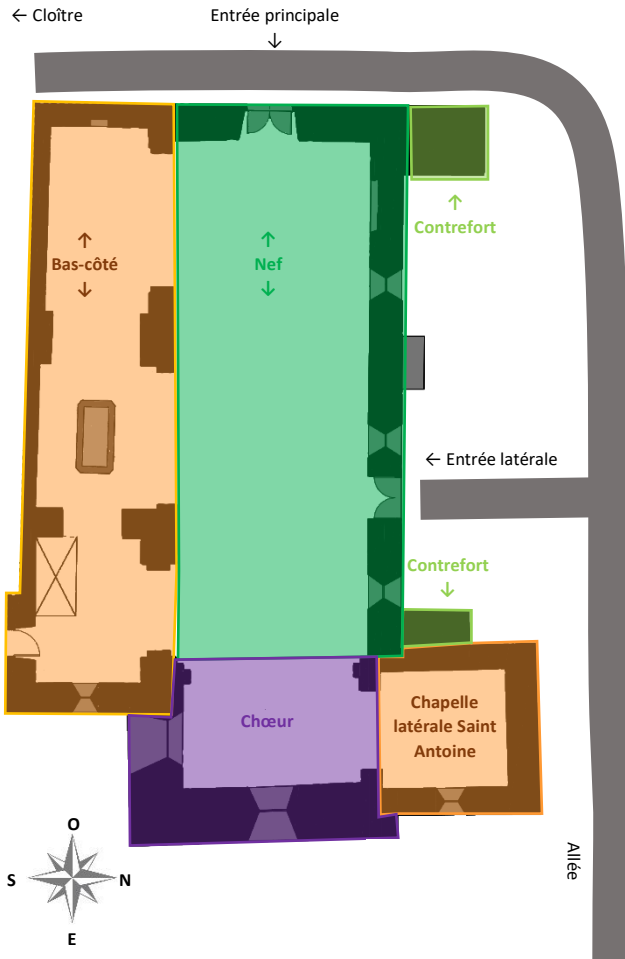
Après la mort de Roseline en 1329, le monastère tombe en décadence et les entorses à la règle se multiplient.

C'est en 1504 que le Baron des Arcs obtient l'installation d'une communauté de Franciscains de la stricte observance. Les bâtiments (cloître et église) sont reconstruits, ne conservant de l'édifice du XIII^e siècle qu'un pan de mur Nord. Le lieu est alors dédié à Sainte Catherine d'Alexandrie, patronne des philosophes.

L'ensemble conventuel est mis en vente à la Révolution, le couvent devient une bâtisse viticole tandis que l'église est rachetée, par souscription, par les Arcois. Elle est dédiée à Sainte Roseline en 1851.

L'édifice est classé Monument Historique en 1980 et a été entièrement restauré.

L'évolution du bâti

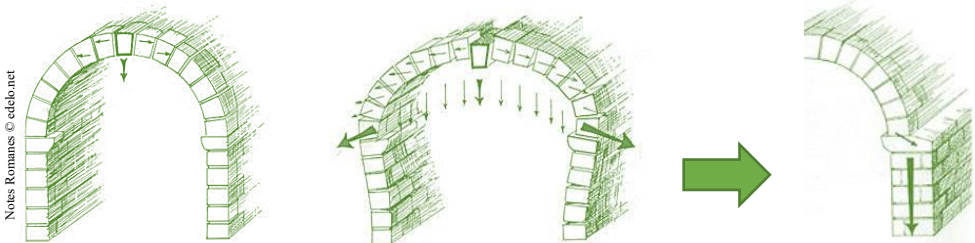


La chapelle, **orientée***, se compose d'une **nef** et d'un **chœur** à chevet plat, sans transept.

Elle est couverte d'une voûte en berceau brisé, qui semble avoir remplacé le plafond en bois d'origine et qui pourrait dater de la seconde moitié du XIIIe siècle. C'est probablement pour limiter les poussées de cette voûte que deux **contreforts** ont été ajoutés contre la façade Nord au XIIIe siècle.

Le **chœur** est couvert d'une voûte d'arêtes sur croisée d'ogives et date de la première moitié du XIVe siècle. De part et d'autre de la **nef**, se développent des chapelles ajoutées au XVIe siècle :

- au Nord au niveau du chœur, la **chapelle Saint-Antoine** (couverte d'une voûte d'arêtes sur croisée d'ogives)
- et au Sud, **trois chapelles** voûtées d'arêtes **formant un bas-côté**. Elles sont adossées au cloître de l'ancienne abbaye.



Une voûte en pierres, plus lourde qu'en plafond en bois, exerce une poussée pouvant avoir pour conséquence l'écartement des murs et la chute des pierres.

C'est pourquoi des contreforts ont été ajoutés.

Notes Romanes © eclezio.net

* vers l'orient (vers l'est), c'est-à-dire vers le lever du soleil et donc la Lumière.

La découverte des fresques



Avant les travaux



Après les travaux

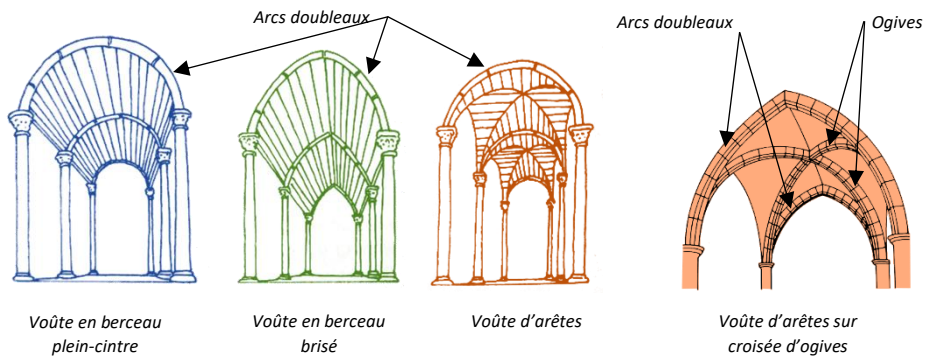
En septembre 2002, des désordres importants avaient été constatés (déversement du mur gouttereau Nord entraînant une inversion de courbure des arcs doubleaux de la voûte de la nef, étanchéité défectueuse de la toiture, inclinaison du mur Nord, ...).

Deux phases de travaux se sont succédées afin de restaurer la chapelle avec notamment une réfection totale de la toiture, la mise en œuvre d'une structure définitive avec des tirants métalliques et une mise aux normes électriques. La troisième phase concernait le rejointoiement complet du mur Nord et des contreforts, etc.



A l'occasion des travaux de réfection de la chapelle, une suite de 7 médaillons peints a été découverte en dessous des enduits ainsi qu'une frise ornée de motifs géométriques à décors floraux et végétaux et un décor d'architecture.

Un peu de vocabulaire





Le miracle de la nativité

Dans la légende dorée de Jacques de Voragine, dans la nuit de la naissance de Jésus, les vignes d'**Engadi*** fleurirent, fructifièrent et produisirent leur vin. Les peintures représentant la nativité, la naissance du Christ, sont parfois associées au raisin.

2, 4 ou 6 ?

Les anges et archanges sont le plus souvent représentés avec une paire d'ailes. Les séraphins possèdent trois paires d'ailes. Dans la vision d'Ezechiel, les chérubins disposent de deux paires d'ailes.



Percé de flèches

Soldat dans l'armée romaine mais aussi chrétien, Sébastien fut, selon la tradition, attaché à un arbre et servit de cible vivante pour avoir refusé d'obéir à l'empereur. Une procession en son honneur est encore réalisée chaque année, le dimanche le plus proche du 20 janvier.

Force et Fidélité

Le lion, pour avoir résisté aux ennemis, le chien, pour la fidélité au comte de Provence puis au roi de France : certains blasons racontent une histoire. D'autres sont des moyens **mnémotechniques*** permettant de savoir tout de suite où on se trouve : c'est le cas pour celui des Arcs (qui présente arcs et flèches) que l'on peut voir au sommet de la tour de l'horloge, en ville.

Ici, où se trouve le blason des Arcs?



* Engadi ou Ein Gedi : oasis à la limite du désert de Judée en Israël. Elle est située à proximité des sites de Massada et de Qumran.

* Mnémotechnique : moyen permettant de se souvenir plus facilement de quelque chose.



Faire la pluie et le beau temps

Lors de sécheresses prolongées, les **confréries de pénitents*** réalisaient des processions dirigées vers la chapelle afin de prier Sainte-Roseline de leur apporter de la pluie.

La pluie obtenue, ils rendaient grâce par une nouvelle procession officialisée par le dépôt d'un **ex-voto***.

La séparation

La clôture monastique, ici en bois, sépare le chœur (réservé aux moines) de la nef (où se tiennent les fidèles). Il est surmonté d'une statue de Sainte Catherine car la chapelle ne fut dédiée à Sainte Roseline qu'au XIXe siècle. Auparavant, il y est fait mention dans les archives en tant que chapelle Sainte Catherine.



L'arbre de la sagesse

Ce lutrin a été réalisé par le sculpteur Diégo Giacometti, frère d'Alberto.

Comme souvent dans ses réalisations, l'artiste transforme l'objet (ici un pupitre, supportant la bible, les prières ou les chants) en élément naturel vivant (ici un rosier fleuri).

Bois ? Terre cuite ? Marbre ?

Contrairement à ce que l'on pourrait penser à première vue, cette statue est faite de papier et recouverte d'une très fine couche de plâtre puis dorée à la feuille afin d'être la plus légère possible. Quatre supports pliants intégrés au socle permettent de porter la statue lors des processions.



* *Confrérie de pénitents* : association de personnes ne faisant pas partie du clergé mais étant croyantes qui se réunissent pour faire œuvre de charité (organisation de funérailles, aide aux pauvres et aux malades, processions, etc.)

* *Ex-voto* : offrande faite à un dieu en demande d'une grâce ou en remerciement d'une grâce obtenue à l'issue d'un vœu (*votum*) formulé en ce sens.

La Trilogie

Stéphanie Bekkering

XXIe siècle ↓

← Retable de Saint
Antoine de Padoue

+

Prédelle

↑ Maître Autel

XVI et XVIIe
siècles

Vitrail

Jean Bazaine
1975 →

Vitrail

Raoul Ubac
1970 ↓

↑ L'Arbre de la Sagesse

Diégo Giacometti

1975

Vitrail →

Raoul Ubac
1970

Accueil

Stalles →

XVIIe siècle

↑ Clôture de

Chœur

XVIIe siècle

ENTRÉE LATÉRALE

Vitrail

Raoul Ubac
1970 →

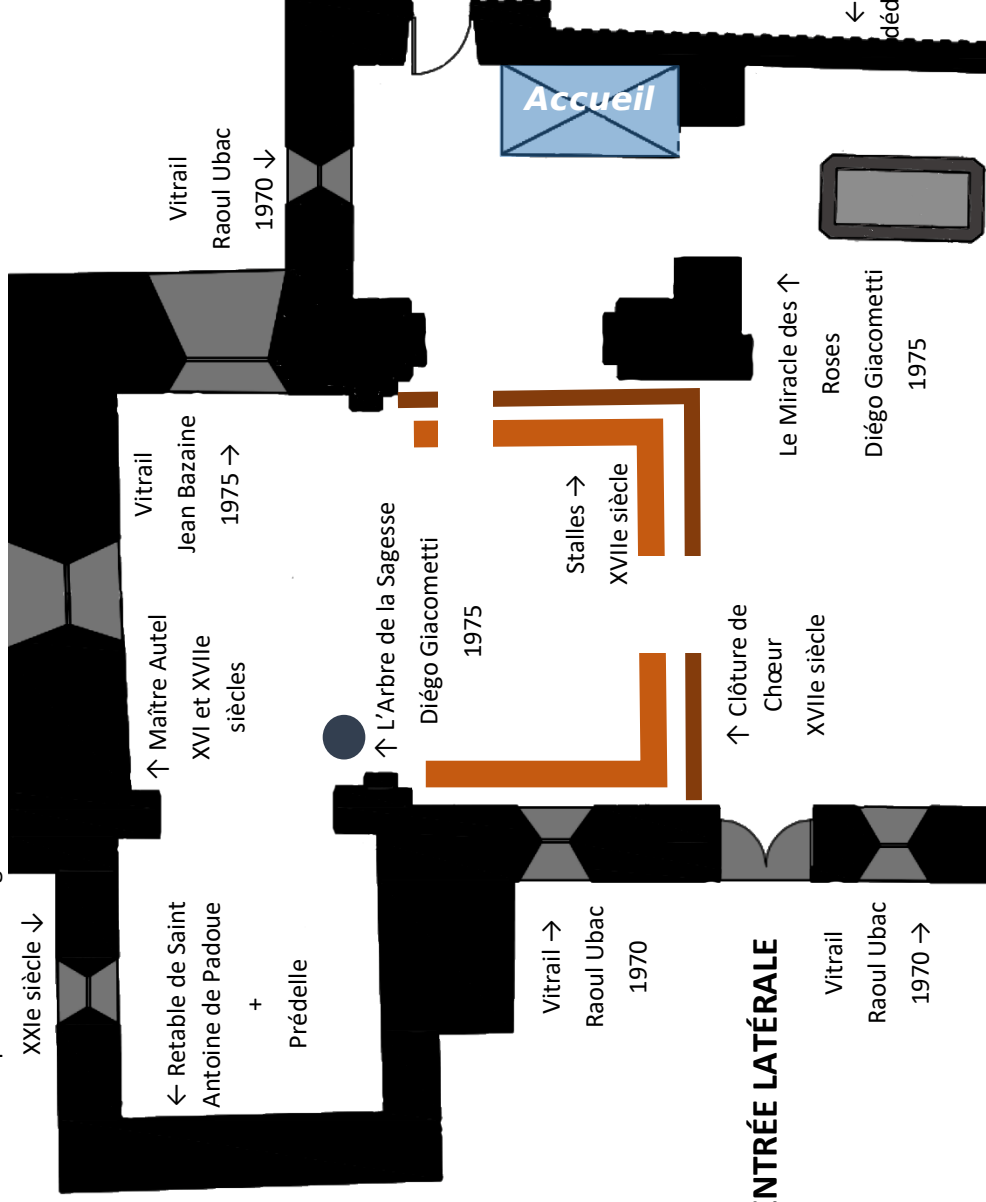
Le Miracle des ↑

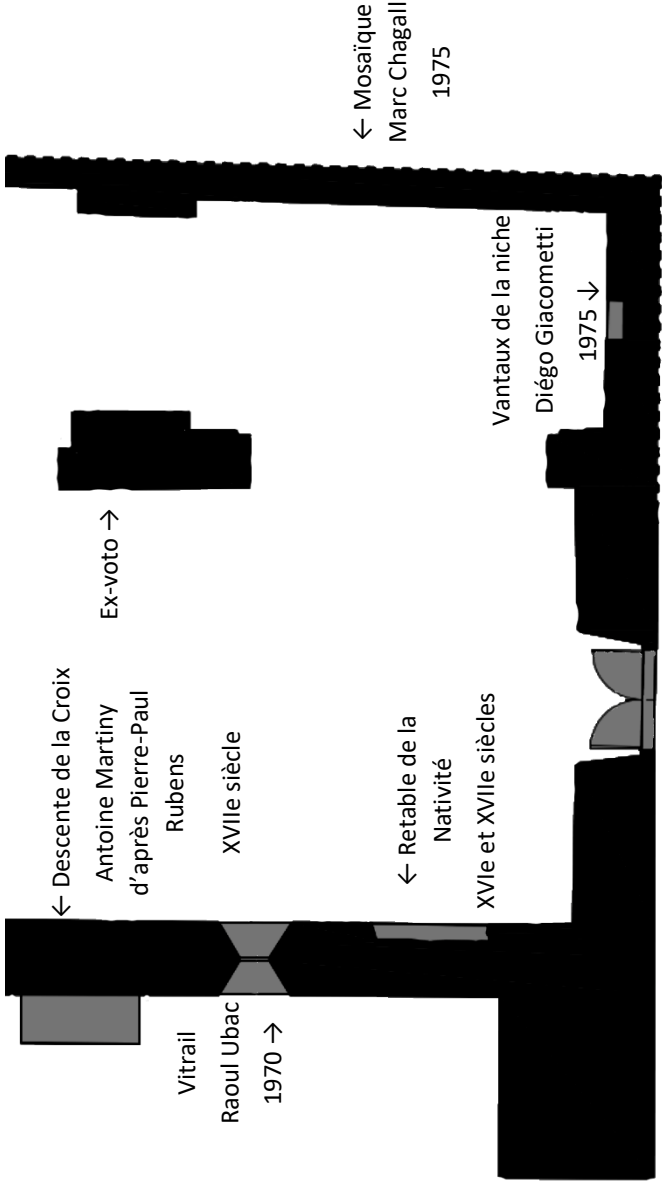
Roses

Diégo Giacometti

1975

← Ex-voto populaires
dédiés à Sainte Roseline
XIXe siècle





↑ Reliquaire des yeux
 Thomas-Joseph Armand-Calliat
 XIXe siècle

**ENTRÉE
 PRINCIPALE**



Pourquoi faire simple quand on peut faire compliqué ?

Le N des initiales **I.N.R.I.*** a été peint à l'envers.

Une des interprétations serait la suivante : "noun" est une lettre des alphabets phénicien et araméen qui ressemble à un N à l'envers. Or le mot « noun » signifie en araméen le « **poisson** »*, qui était aussi le signe de reconnaissance des premiers Chrétiens.

Les cordeliers

Les franciscains portaient un habit de laine gris, avec une ceinture de corde et un capuchon court et arrondi.

En 1504, le seigneur des Arcs obtient l'installation d'une communauté de franciscains de la stricte observance. L'église sera alors placée sous le vocable de Ste Catherine d'Alexandrie, patronne des philosophes.



Le maître autel

Ce retable encadre la scène de la *Descente de Croix* plus ancienne et rappelle, par son « architecture » en trois parties les façades des églises de la Contre-Réforme (face à la Réforme protestante). Tout est prétexte au foisonnement des motifs pittoresques du style baroque.

L'Esprit-Saint

Pour les chrétiens, l'Esprit-Saint est l'Esprit de Dieu et la troisième personne de la Trinité. Il est représenté par une colombe.

Dans le christianisme, on retrouve la colombe notamment lors de la Pentecôte qui célèbre la manifestation du Saint-Esprit (le cinquantième jour à partir de Pâques) auprès des disciples de Jésus dont les Douze Apôtres.



*I.N.R.I. : *Iesus Nazarenus Rex Iudaerum* → Jésus le Nazaréen, roi des juifs

*poisson se dit *Ichthus* en grec, ce qui est aussi l'acrostiche de *Iêsoûs (Jésus) Khristos (Christ) Theoû (de Dieu) Huios (fils de) Soter (sauveur)*



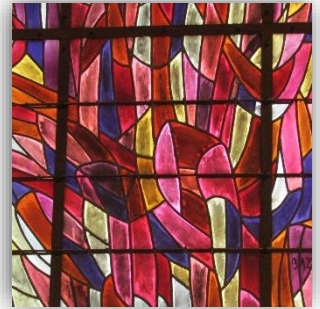
Antoine ou François ?

La prédelle est une bande peinte ou sculptée qui se trouve en bas de certains retables. Elle a probablement été peinte par le frère ou le neveu du célèbre Louis Bréa (tous trois peintres de l'école de Nice).

Savez-vous qu'il y a un retable de Louis Bréa à l'église Saint Jean-Baptiste, en centre-ville des Arcs ?

Car c'est de la lumière que viendra la lumière

Sculpteur puis peintre, puis dessinateur de décors et de costumes pour le théâtre, Jean Bazaine créa ses premiers vitraux dans les années 1930. Après les natures mortes, la figure humaine, les paysages, les arbres, Bazaine travailla aussi sur les quatre éléments (eau, terre, feu et air) et la lumière.



Miséricorde

C'est une petite partie en bois fixée en dessous du siège pliant d'une **stalle*** de chœur. Elle permettait aux moines de rester debout tout en pouvant se reposer. Il y a ici 36 stalles et la majorité d'entre elles sont sculptées.

Les écoinçons

En architecture comme en menuiserie, les coins situés entre la retombée d'un arc et son cadre rectangulaire (appelés écoinçons) sont très souvent sculptés. Ses yeux semblent regarder et désapprouver l'ange aux jambes torsadées comme des pattes de diables qui se trouvent juste à côté.



* Stalles : rangées de sièges, liés les uns aux autres et alignés le long des murs du chœur



Vers le bien ou le mal ?

La **corne d'abondance*** se trouve à l'entrée de la clôture en bois, en direction du **chœur***, vers le sanctuaire. Tandis que les pattes torsadées et recouvertes d'écaillés se trouvent à la sortie.

Avez-vous remarqué la bouche avec des dents prête à les croquer au-dessus de leur tête ?

Du verre gravé

Raoul Ubac est photographe, peintre, graveur et sculpteur. Mais on lui doit également plusieurs ensembles de vitraux ainsi que des décors muraux et maquettes de tapisseries. À partir de 1951, la galerie parisienne Aimé Maeght expose régulièrement ses gouaches et ses toiles. Il collabore régulièrement avec les éditions Maeght et c'est à la demande de la famille qu'il créa pour la chapelle quatre vitraux.



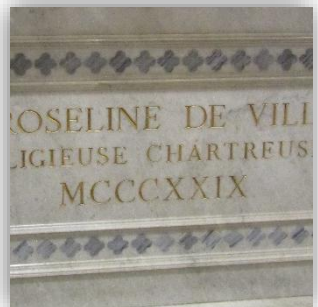
Zuel culot !

Les culots ou « culs-de-lampe » sont des ornements qui se trouvent à la retombée d'un arc, généralement sculptés soit d'une tête humaine, soit d'animaux ou encore de végétaux ...

Combien comptez-vous de culots dans la chapelle au total ?

Une vie de chartreuse

Fille de Giraud II de Villeneuve, Roseline est née, d'après la tradition, le 27 janvier 1263. Intégrant tout d'abord, pour son noviciat, la chartreuse de Saint André de Ramières (près d'Orange) puis, pour sa profession, la chartreuse de Bertaud (près de Gap), Roseline sera prieure au monastère de la Celle Roubaud, aux Arcs, jusqu'à la fin de sa vie, le 17 janvier 1329.



* **Corne d'abondance** : Elle est représentée le plus souvent regorgeant de fruits, mais aussi de lait, de miel et d'autres aliments doux et sucrés. Ici, il s'agit de trois grenades, symboles de la fécondité spirituelle pour les chrétiens. C'est le fruit de la grenadine.

* **Chœur** : partie de l'église réservée aux religieux, où se trouve le maître-autel



La relique

Le corps de Roseline est **élevé***, d'après la tradition, le 11 juin 1334. En 1835, l'évêque de Fréjus et de Toulon décide que « *tous les couvents de chartreux doivent posséder des reliques de Ste Roseline* », ce qui entrainera la fragmentation du corps et l'intrusion d'insectes dans la châsse. La relique sera restaurée par le Dr Pietro Néri en 1894 puis, en 1995, par le laboratoire d'anthropologie physique de Draguignan.

Le miracle des roses

Roseline, généreuse fille du seigneur du village, se cachait pour donner à manger aux pauvres qui la sollicitaient. Un matin, devant la porte du château*, son père souhaite la surprendre... Lorsqu'il lui demande de montrer le contenu de son tablier, Roseline ouvre craintivement son tablier duquel dépasse une brassée de roses en lieu et place de la nourriture subtilisée.



A la cire perdue

Grâce à la sculpture en plâtre originale de l'artiste, on réalise un moule qui sera recouvert de cire liquide. Puis un second moule (moule de potée) est créé autour de l'épreuve en cire. L'ensemble est alors chauffé, la cire fond et laisse un espace vide qui sera alors rempli par le métal en fusion. C'est le nom du fondeur qui est inscrit ici.

Qu'est-il arrivé à Tonssini Salomon Fabre ?

Les **ex-voto*** illustrent le vœu de la personne. Ils remercient Sainte-Roseline d'avoir exaucé la prière formulée. Ils représentent très souvent ce qui s'est passé.

Qu'est-il arrivé ici à M. Fabre ?



* Elevé : exhumer, c'est-à-dire, sortir de terre après sa mort.

* La porte du château dite « Porte du Miracle des Roses » est toujours visible dans la cité médiévale du Parage, en ville

* Ex-voto : offrande faite à un dieu en demande d'une grâce ou en remerciement d'une grâce obtenue à l'issue d'un vœu (votum) formulé en ce sens.



Servies par les anges

Selon la tradition, le Repas des anges est un épisode de la vie de sainte Roseline : alors **novice*** à Saint-André de Ramières, Roseline était chargée de préparer le repas et quand ses sœurs arrivèrent, rien n'était prêt – c'est alors que des anges descendirent du Ciel et dressèrent la table.

Les portes du reliquaire

Le bronze est un alliage composé principalement de cuivre et d'étain. La proportion varie selon les ateliers. À l'état brut, le bronze est jaune-doré. La patine permet d'obtenir une palette de couleur du marron au vert, grâce à un processus d'oxydation de la surface du métal. Lorsque la couleur souhaitée est atteinte, l'oxydation est arrêtée à l'aide d'un revêtement protecteur (vernis ou cire).



La famille Seigneuriale

Il s'agit du blason de la famille de Villeneuve qui sera seigneur des Arcs du XIII^e siècle au XVIII^e siècle. Visible sur la clé de voûte de cette chapelle latérale, ce blason orne également le reliquaire des yeux ainsi que le maître autel du chœur.

On le retrouve aussi en ville, dans la cité médiévale du Parage.

La tour du château

Repris ici par Thomas-Joseph Armand-Calliat lors de la réalisation du reliquaire, le donjon est toujours visible dans la cité médiévale du Parage. Il est mentionné en 1250 lors de la signature du testament de Romée de Villeneuve. Fin diplomate et grand conseiller du comte de Provence, Romée contribua aux mariages royaux des 4 filles* du comte mais c'est aussi le grand grand oncle de Roseline, qui naquit au château des Arcs.



*Novice : qui a pris l'habit d'un ordre religieux et se forme à la vie conventuelle avant de prononcer des vœux définitifs

* Eléonore devint reine d'Angleterre, Marguerite épousa Saint Louis, roi de France, Béatrice devint reine de Naples et de Sicile et Sancia épousa Richard de Cornouailles « roi des romains » (du saint empire romain germanique).

Vous pouvez aussi ...

Visiter la cité médiévale du Parage, profiter des circuits touristiques connectés ou encore respirer les richesses de la forêt communale lors d'une randonnée pédestre ou VTT, suivre les randonnées en vélo des domaines viticoles, descendre l'Argens en canoé kayak, flâner en famille en toute sécurité le long de la « Vigne à Vélo » ou de la « Balade en Réal » ou profiter du « P'Arcs de loisirs » en bordure de l'Argens et de son pump track, son bike park et ses jeux d'enfants

Retrouvez toutes nos animations et activités sur notre site internet :

<https://www.mairie-les-arcs-sur-argens.fr/les-loisirs-et-sorties/idees-decouvertes> / et

<https://www.mairie-les-arcs-sur-argens.fr/les-loisirs-et-sorties/idees-decouvertes/livrets-de-jeux/>

ou suivez les QR Codes suivants :



